



---

## Presse-Information

Daten zur Wirtschaftsentwicklung  
in Bayern 2009  
im Vergleich zum Bundesgebiet  
und zu den Ländern

12. April 2010

### Pressestelle

Postanschrift: 80525 München  
Hausadresse: Prinzregentenstraße 28, 80538 München  
Telefon: 089 2162-2290 · Telefax: 089 2162-2614  
E-Mail: [pressestelle@stmwivt.bayern.de](mailto:pressestelle@stmwivt.bayern.de)  
Internet: <http://www.stmwivt.bayern.de>

## Inhaltsverzeichnis

	Seite
<b>Daten zur Wirtschaftsentwicklung in Bayern und in Deutschland 2009 und 2010</b> (Tab. 1)	4
<b>Entwicklung des nominalen Bruttoinlandsprodukts in Deutschland und den Ländern 1991 - 2009</b> (Tab. 2)	5
<b>Entwicklung des Bruttoinlandsprodukts (preisbereinigt, verkettet) in Deutschland und den Ländern 1991 - 2009</b> (Tab. 3)	7
<b>Wirtschaftswachstum in Bayern und in Deutschland 1991 - 2009</b> (Graphik)	9
<b>Außenhandel Bayerns seit 1991</b> (Graphik)	10
<b>Außenhandel Bayerns und Deutschlands 2008/2009</b> (Tab. 4)	11
<b>Außenhandel mit den wichtigsten Abnehmer- und Lieferländern Bayerns 2009</b> (Tab. 5)	12
<b>Außenhandel Bayerns nach Erdteilen und Ländergruppen 2009</b> (Tab. 6)	13
<b>Struktur des bayerischen Außenhandels nach Warengruppen 2009</b> (Tab. 7)	14
<b>Entwicklung der Verbraucherpreisindizes in Bayern, Deutschland und der EU seit 1992</b> (Tab. 8)	15
<b>Entwicklung der Beschäftigten in Bayern und Deutschland seit 1992</b> (Graphik)	16
<b>Beschäftigtenentwicklung in Bayern 1974 - 2009</b> (Graphiken)	17
<b>Beschäftigtenentwicklung in Deutschland 1992 - 2009</b> (Graphiken)	18
<b>Beschäftigtenentwicklung in Deutschland und den Ländern 1999 - 2009</b> (Tab. 9)	19

	Seite
<b>Beschäftigtendichte in Deutschland und den Ländern Juni 2009</b> (Graphik)	19
<b>Beschäftigtenentwicklung in Deutschland im Juni 1999 - 2009</b> (Graphik)	20
<b>Beschäftigte und Umsatz im Verarbeitenden Gewerbe Bayerns Januar - Dezember 2009</b> (Tab. 10)	21
<b>Beschäftigtenentwicklung im Verarbeitenden Gewerbe Deutschland Januar - Dezember 2008/2009</b> (Graphik)	22
<b>Exportquoten des Verarbeitenden Gewerbes in Bayern und Deutschland 1991 - 2009</b> (Graphik)	22
<b>Arbeitslosenquoten in Deutschland 2009</b> (Graphik)	23
<b>Arbeitslosenquoten in Deutschland im März 2010</b> (Graphik)	23
<b>Arbeitslosigkeit in den bayerischen Agenturbezirken im Jahr 2009</b> (Graphik)	24
<b>Arbeitslose im Bezirk der Regionaldirektion Bayern 2009</b> (Tab. 11)	25

Tab. 1: **Daten zur Wirtschaftsentwicklung in Bayern und in Deutschland 2009 und 2010<sup>\*)</sup>**

	Bayern		Deutschland	
	2009	2010	2009	2010
	Veränderung zum Vorjahr in %			
<b>Bruttoinlandsprodukt</b> (preisbereinigt, verkettet)	<b>-5,0</b>	...	-5,0	...
je Einwohner	<b>-4,8</b>	...	-4,7	...
je Erwerbstätigen	<b>-5,0</b>	...	-4,9	...
<b>Auftragseingang</b>				
Verarbeitendes Gewerbe	<b>-19,8</b>	<b>5,6<sup>a)</sup></b>	-24,4	15,3 <sup>a)</sup>
Inland	<b>-19,5</b>	<b>-8,3<sup>a)</sup></b>	-22,4	9,3 <sup>a)</sup>
Ausland	<b>-19,9</b>	<b>17,2<sup>a)</sup></b>	-26,1	21,1 <sup>a)</sup>
Baugewerbe	<b>-4,6</b>	<b>-19,2<sup>a)</sup></b>	-5,4	-7,0 <sup>a)</sup>
<b>Umsätze</b>				
Verarbeitendes Gewerbe	<b>-14,1</b>	<b>1,3<sup>a)</sup></b>	-18,2	2,4 <sup>a)</sup>
Auslandsumsatz	<b>-13,9</b>	<b>8,5<sup>a)</sup></b>	-20,0	8,2 <sup>a)</sup>
Baugewerbe	<b>-5,2</b>	<b>-22,8<sup>a)</sup></b>	-4,0	-20,3 <sup>a)</sup>
Einzelhandel	<b>-2,9</b>	<b>-5,9<sup>a)</sup></b>	-2,7	-3,6 <sup>a)</sup>
<b>Preisindex für die Lebenshaltung</b>	<b>0,6</b>	<b>1,1<sup>b)</sup></b>	0,4	1,1 <sup>b)</sup>
<b>Ausfuhr</b>	<b>-20,4</b>	...	-17,9	...
<b>Einfuhr</b>	<b>-15,4</b>	...	-16,4	...
<b>Gewerbe-</b>				
anmeldungen	<b>5,8</b>	<b>-4,6<sup>a)</sup></b>	4,1	...
abmeldungen	<b>-0,3</b>	<b>-13,1<sup>a)</sup></b>	-1,3	...
<b>Beschäftigte</b>				
Verarbeitendes Gewerbe	<b>-2,4</b>	<b>-4,3<sup>a)</sup></b>	-2,9	-4,9 <sup>a)</sup>
Baugewerbe	<b>-1,1</b>	<b>-0,9<sup>a)</sup></b>	-0,1	0,3 <sup>a)</sup>
alle Wirtschaftsbereiche <sup>1)</sup>	<b>-0,1</b>	<b>-0,4<sup>a)</sup></b>	-0,1	-0,3 <sup>a)</sup>
<b>Arbeitslose</b>	<b>15,5</b>	<b>3,5<sup>b)</sup></b>	4,8	-0,5 <sup>b)</sup>
Frauen	<b>4,3</b>	<b>1,6<sup>b)</sup></b>	-2,8	-3,2 <sup>b)</sup>
Männer	<b>26,8</b>	<b>4,9<sup>b)</sup></b>	12,0	1,7 <sup>b)</sup>
Ausländer	<b>12,1</b>	<b>2,0<sup>b)</sup></b>	5,3	-0,2 <sup>b)</sup>
Jugendliche (unter 25 Jahren)	<b>28,1</b>	<b>-5,3<sup>b)</sup></b>	10,9	-6,3 <sup>b)</sup>
<b>Offene Stellen</b>	<b>-21,8</b>	<b>-1,8<sup>b)</sup></b>	-14,6	-0,6 <sup>b)</sup>
	in %			
<b>Arbeitslosenquoten</b>				
in % <b>aller</b> zivilen Erwerbspersonen	<b>4,8</b>	<b>5,3<sup>b)</sup></b>	8,2	8,5 <sup>b)</sup>
Frauen	<b>4,7</b>	<b>4,7<sup>b)</sup></b>	7,9	7,8 <sup>b)</sup>
Männer	<b>4,9</b>	<b>5,8<sup>b)</sup></b>	8,4	9,0 <sup>b)</sup>

<sup>\*)</sup> teilweise vorläufig <sup>a)</sup> Januar <sup>b)</sup> März <sup>1)</sup> Sozialversicherung: ohne Selbständige, Beamte, geringfügig Beschäftigte

Datenquelle: Bayer. Landesamt f. Statistik u. Datenverarbeitung,  
Statistisches Bundesamt, Bundesagentur für Arbeit

Tab. 2: **Entwicklung des nominalen Bruttoinlandsprodukts <sup>\*)</sup> in Deutschland und den Ländern 1991 - 2009**

	Deutschland	Bayern	Baden-Württemberg	Hessen	Niedersachsen	Nordrhein-Westfalen	Rheinland-Pfalz	Saarland
	i n M r d €							
1991	1534,6	<b>261,9</b>	231,9	141,5	140,3	369,1	73,1	20,7
1992	1646,6	<b>279,6</b>	244,5	150,3	149,0	388,2	76,3	21,5
1993	1694,4	<b>283,8</b>	241,9	152,7	152,2	390,5	76,5	21,2
1994	1780,8	<b>296,0</b>	251,8	157,8	159,1	403,5	79,8	22,3
1995	1848,5	<b>305,1</b>	261,1	162,7	161,6	418,4	83,0	23,3
1996	1876,2	<b>311,3</b>	266,4	166,9	162,8	419,9	83,4	22,8
1997	1915,6	<b>319,2</b>	271,9	169,6	165,9	429,8	85,3	23,3
1998	1965,4	<b>332,7</b>	280,5	172,4	171,9	441,1	86,7	23,7
1999	2012,0	<b>344,2</b>	289,4	179,6	174,9	446,0	89,1	24,0
2000	2062,5	<b>359,4</b>	297,4	183,1	180,1	454,2	91,0	24,7
2001	2113,2	<b>369,5</b>	309,5	189,5	181,9	461,9	91,1	25,2
2002	2143,2	<b>379,0</b>	312,0	191,1	181,7	468,6	93,4	25,2
2003	2163,8	<b>381,8</b>	315,2	195,8	183,4	471,3	94,0	25,4
2004	2210,9	<b>392,2</b>	319,9	199,1	187,2	483,0	96,7	26,7
2005	2242,2	<b>399,4</b>	322,4	202,5	192,6	488,2	96,9	28,0
2006	2325,1	<b>414,9</b>	341,0	208,0	199,7	502,5	100,3	28,9
2007	2428,2	<b>434,0</b>	357,5	215,1	207,4	530,3	104,1	30,0
2008	2495,8	<b>444,8</b>	365,1	221,4	213,1	547,5	106,4	31,1
2009	2407,2	<b>429,9</b>	343,7	216,5	205,6	521,7	102,5	28,9
	V e r ä n d e r u n g e n i n %							
1991/2009	56,9	<b>64,1</b>	48,2	53,0	46,6	41,4	40,2	39,6
1992	7,3	<b>6,7</b>	5,4	6,2	6,2	5,2	4,3	4,1
1993	2,9	<b>1,5</b>	-1,1	1,6	2,1	0,6	0,3	-1,4
1994	5,1	<b>4,3</b>	4,1	3,3	4,5	3,3	4,4	5,0
1995	3,8	<b>3,1</b>	3,7	3,1	1,6	3,7	4,0	4,7
1996	1,5	<b>2,0</b>	2,0	2,6	0,8	0,4	0,5	-2,4
1997	2,1	<b>2,5</b>	2,1	1,6	1,9	2,4	2,3	2,2
1998	2,6	<b>4,2</b>	3,1	1,7	3,6	2,6	1,7	1,9
1999	2,4	<b>3,5</b>	3,2	4,2	1,8	1,1	2,7	1,3
2000	2,5	<b>4,4</b>	2,8	1,9	3,0	1,8	2,2	3,0
2001	2,5	<b>2,8</b>	4,1	3,5	1,0	1,7	0,0	1,7
2002	1,4	<b>2,6</b>	0,8	0,9	-0,1	1,5	2,5	0,4
2003	1,0	<b>0,7</b>	1,0	2,4	0,9	0,6	0,7	0,8
2004	2,2	<b>2,7</b>	1,5	1,7	2,1	2,5	2,9	4,8
2005	1,4	<b>1,8</b>	0,8	1,7	2,9	1,1	0,2	4,8
2006	3,7	<b>3,9</b>	5,8	2,7	3,7	2,9	3,5	3,5
2007	4,4	<b>4,6</b>	4,8	3,4	3,9	5,5	3,8	3,8
2008	2,8	<b>2,5</b>	2,1	2,9	2,7	3,2	2,2	3,4
2009	-3,5	<b>-3,4</b>	-5,8	-2,2	-3,5	-4,7	-3,6	-7,1

<sup>\*)</sup> in jeweiligen Preisen

noch Tab. 2: **Entwicklung des nominalen Bruttoinlandsprodukts \*) in Deutschland und den Ländern 1991 - 2009**

	Schleswig-Holstein	Bremen	Hamburg	Berlin	Brandenburg	Mecklenburg-Vorpommern	Sachsen	Sachsen-Anhalt	Thüringen
	i n M r d €								
1991	50,9	18,3	56,2	63,4	19,6	14,3	35,9	20,3	17,2
1992	53,7	19,0	58,7	69,7	24,5	17,8	44,9	25,7	23,2
1993	55,0	19,1	60,9	74,8	29,9	21,4	54,5	31,6	28,5
1994	57,0	19,8	63,1	77,4	34,8	25,0	63,8	36,4	33,3
1995	59,2	20,3	64,8	79,9	38,2	27,4	69,9	38,6	35,0
1996	60,3	20,3	66,2	78,7	39,9	28,4	72,6	40,1	36,3
1997	61,5	21,0	68,3	77,7	41,1	28,9	73,0	41,4	37,7
1998	62,3	21,3	70,0	77,6	42,0	29,0	73,8	42,1	38,5
1999	63,3	21,4	70,6	77,9	43,6	29,8	75,5	42,7	39,9
2000	64,9	22,1	72,6	78,4	45,0	30,1	75,7	43,3	40,6
2001	66,5	22,7	76,4	78,7	45,9	30,7	78,1	44,0	41,7
2002	65,6	23,3	77,6	78,7	46,6	30,9	81,3	45,8	42,4
2003	66,4	23,8	77,9	78,1	46,9	31,1	83,2	46,1	43,4
2004	67,5	24,3	79,2	77,6	48,3	31,8	85,6	47,2	44,6
2005	67,9	24,8	80,7	79,3	49,2	32,2	85,8	47,4	45,0
2006	70,0	25,8	81,7	82,3	51,2	33,1	89,6	49,3	46,8
2007	71,7	26,8	83,6	86,1	53,0	34,8	93,3	51,4	49,0
2008	73,9	27,4	87,5	88,6	54,4	35,7	94,9	53,7	50,4
2009	73,4	26,8	85,8	90,1	53,9	35,2	92,9	51,5	48,9
	V e r ä n d e r u n g e n i n %								
1991/2009	44,3	46,1	52,6	42,2	174,6	147,2	158,9	153,1	184,7
1992	5,6	3,8	4,5	10,0	24,9	24,8	25,1	26,3	35,0
1993	2,3	0,4	3,7	7,2	22,1	20,3	21,5	22,8	22,8
1994	3,6	4,0	3,6	3,5	16,2	16,9	17,1	15,3	17,2
1995	4,0	2,1	2,7	3,3	9,8	9,4	9,7	6,1	4,9
1996	1,8	0,4	2,1	-1,5	4,5	3,7	3,8	3,9	3,7
1997	2,0	3,3	3,2	-1,3	2,9	1,9	0,5	3,3	3,9
1998	1,4	1,2	2,4	-0,2	2,2	0,3	1,1	1,6	2,2
1999	1,6	0,4	1,0	0,5	4,0	2,8	2,3	1,5	3,5
2000	2,4	3,5	2,7	0,6	3,1	0,9	0,2	1,3	1,9
2001	2,5	2,8	5,3	0,4	2,1	2,0	3,2	1,7	2,6
2002	-1,4	2,5	1,5	0,0	1,4	0,7	4,2	4,0	1,8
2003	1,2	2,1	0,5	-0,7	0,7	0,8	2,2	0,6	2,3
2004	1,7	2,0	1,6	-0,6	2,9	2,3	2,9	2,4	2,8
2005	0,6	2,4	1,9	2,2	1,8	1,2	0,2	0,6	0,8
2006	3,1	4,0	1,3	3,8	4,1	2,6	4,5	3,9	4,0
2007	2,4	3,6	2,4	4,6	3,5	5,2	4,1	4,4	4,6
2008	3,1	2,4	4,6	2,9	2,6	2,6	1,7	4,4	2,9
2009	-0,7	-2,5	-2,0	1,7	-0,9	-1,3	-2,2	-4,2	-3,0

\*) in jeweiligen Preisen

Tab. 3: **Entwicklung des Bruttoinlandsprodukts (preisbereinigt, verkettet) in Deutschland und den Ländern 1991 - 2009**

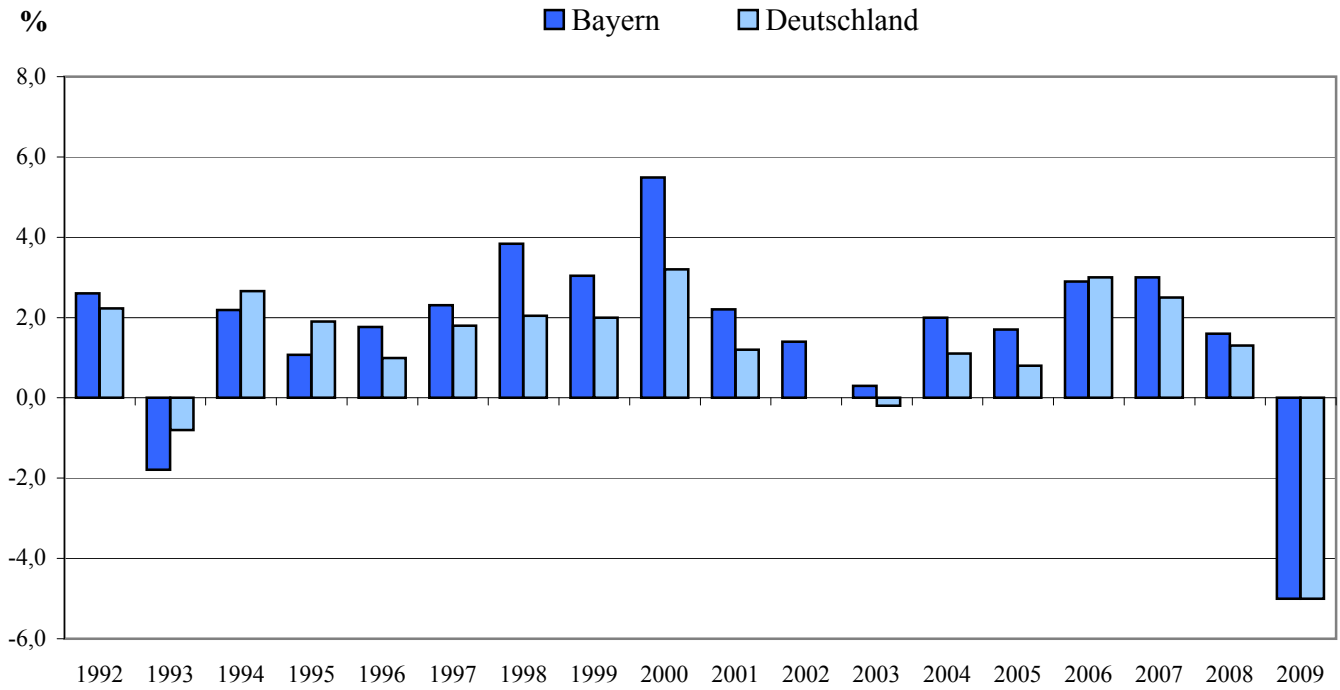
	Deutschland	Bayern	Baden-Württemberg	Hessen	Niedersachsen	Nordrhein-Westfalen	Rheinland-Pfalz	Saarland
	Index (2000 = 100)							
1991	85,4	<b>81,7</b>	87,1	86,7	89,6	92,2	91,8	90,5
1992	87,3	<b>83,9</b>	88,2	88,4	91,1	93,1	92,0	90,5
1993	86,6	<b>82,4</b>	84,5	86,8	90,2	90,9	89,4	86,6
1994	88,9	<b>84,2</b>	86,3	87,7	92,1	91,9	91,0	89,2
1995	90,5	<b>85,1</b>	87,8	88,8	91,8	93,6	92,5	91,8
1996	91,4	<b>86,6</b>	89,5	90,9	92,1	93,2	91,9	89,1
1997	93,1	<b>88,6</b>	91,6	92,3	93,6	94,8	93,7	91,2
1998	95,0	<b>92,0</b>	93,9	93,6	96,0	96,8	94,8	93,8
1999	96,9	<b>94,8</b>	96,5	96,7	97,3	97,7	97,3	95,7
2000	100,0	<b>100,0</b>	100,0	100,0	100,0	100,0	100,0	100,0
2001	101,2	<b>102,2</b>	102,7	101,7	99,3	100,7	98,8	101,4
2002	101,2	<b>103,6</b>	101,4	100,6	98,6	100,9	100,0	100,2
2003	101,0	<b>104,0</b>	101,2	101,1	98,7	100,0	99,6	99,5
2004	102,2	<b>106,0</b>	101,9	101,5	100,0	101,4	101,9	103,0
2005	103,0	<b>107,6</b>	102,1	102,5	102,1	101,4	101,7	106,5
2006	106,3	<b>111,4</b>	107,4	105,3	105,1	103,6	104,7	108,8
2007	108,9	<b>114,5</b>	110,5	107,5	106,9	106,8	106,3	109,8
2008	110,3	<b>115,9</b>	111,5	108,9	108,1	108,5	106,9	112,0
2009	104,8	<b>110,1</b>	103,3	104,2	103,0	102,1	101,6	103,2
	Veränderungen in %							
1991/2009	22,7	<b>34,8</b>	18,6	20,2	15,0	10,8	10,7	14,1
1992	2,2	<b>2,6</b>	1,2	2,0	1,7	1,0	0,2	0,0
1993	-0,8	<b>-1,8</b>	-4,1	-1,8	-1,0	-2,4	-2,8	-4,2
1994	2,7	<b>2,2</b>	2,1	1,0	2,1	1,1	1,9	2,9
1995	1,9	<b>1,1</b>	1,7	1,3	-0,4	1,8	1,5	3,0
1996	1,0	<b>1,8</b>	1,9	2,4	0,3	-0,4	-0,6	-2,9
1997	1,8	<b>2,3</b>	2,4	1,5	1,7	1,8	2,0	2,3
1998	2,0	<b>3,8</b>	2,5	1,4	2,5	2,1	1,1	2,8
1999	2,0	<b>3,0</b>	2,7	3,3	1,4	0,8	2,6	2,0
2000	3,2	<b>5,5</b>	3,7	3,4	2,8	2,4	2,8	4,5
2001	1,2	<b>2,2</b>	2,7	1,7	-0,7	0,7	-1,2	1,4
2002	0,0	<b>1,4</b>	-1,3	-1,0	-0,7	0,1	1,2	-1,2
2003	-0,2	<b>0,3</b>	-0,3	0,5	0,2	-0,8	-0,4	-0,7
2004	1,2	<b>2,0</b>	0,7	0,4	1,2	1,4	2,3	3,6
2005	0,8	<b>1,5</b>	0,2	1,0	2,2	0,0	-0,2	3,4
2006	3,2	<b>3,5</b>	5,2	2,7	2,9	2,1	3,0	2,2
2007	2,5	<b>2,8</b>	2,9	2,1	1,8	3,1	1,5	0,9
2008	1,3	<b>1,2</b>	0,9	1,3	1,0	1,6	0,6	2,1
2009	-5,0	<b>-5,0</b>	-7,4	-4,3	-4,7	-5,8	-5,0	-7,9

noch Tab. 3: **Entwicklung des Bruttoinlandsprodukts (preisbereinigt, verkettet) in Deutschland und den Ländern 1991 - 2009**

	Schleswig-Holstein	Bremen	Hamburg	Berlin	Brandenburg	Mecklenburg-Vorpommern	Sachsen	Sachsen-Anhalt	Thüringen
	Index (2000 = 100)								
1991	88,9	93,1	88,6	94,6	58,9	62,4	62,3	63,5	56,2
1992	90,3	93,2	89,4	97,9	64,4	68,3	68,5	69,9	66,3
1993	89,4	90,5	89,8	100,5	72,5	76,1	76,9	79,1	75,3
1994	90,5	91,8	90,8	101,6	81,1	85,6	86,9	87,5	84,7
1995	92,5	91,9	91,9	103,5	87,2	92,3	93,7	91,3	87,5
1996	93,6	91,9	93,1	101,8	89,9	94,9	96,5	93,7	89,9
1997	95,2	94,7	94,7	99,9	91,9	96,6	96,7	96,5	93,2
1998	95,8	95,7	95,4	99,6	92,8	96,4	97,3	97,0	94,8
1999	97,3	96,0	96,2	98,9	96,6	99,6	99,5	98,7	98,0
2000	100,0	100,0	100,0	100,0	100,0	100,0	100,0	100,0	100,0
2001	101,0	101,1	104,1	98,8	100,5	100,3	101,7	100,0	101,4
2002	99,1	102,4	104,3	97,2	100,2	100,3	104,1	102,1	101,7
2003	99,3	103,2	101,2	95,1	100,0	100,2	105,7	102,0	103,5
2004	100,4	103,2	101,7	93,2	101,5	101,8	107,7	103,2	105,7
2005	100,7	105,3	102,3	94,3	102,7	102,5	107,8	103,0	106,1
2006	103,7	109,1	104,0	97,5	105,8	104,7	112,5	106,0	109,7
2007	104,6	111,0	105,2	100,6	106,4	108,1	115,3	107,7	112,3
2008	106,4	111,9	107,8	102,1	107,1	109,2	115,6	110,2	113,6
2009	104,3	108,1	104,3	101,3	104,8	106,7	111,2	105,1	108,8
	Veränderungen in %								
1991/2009	17,3	16,1	17,8	7,1	77,9	71,1	78,5	65,6	93,5
1992	1,5	0,1	0,9	3,4	9,4	9,5	9,9	10,1	18,0
1993	-0,9	-2,8	0,5	2,7	12,5	11,4	12,3	13,3	13,5
1994	1,2	1,4	1,1	1,1	11,8	12,5	13,0	10,6	12,6
1995	2,2	0,1	1,1	1,9	7,6	7,9	7,8	4,4	3,2
1996	1,2	0,0	1,3	-1,7	3,0	2,8	3,0	2,6	2,8
1997	1,7	3,0	1,7	-1,9	2,2	1,8	0,2	3,0	3,7
1998	0,6	1,0	0,8	-0,2	1,0	-0,2	0,6	0,5	1,7
1999	1,5	0,3	0,8	-0,7	4,1	3,4	2,3	1,8	3,4
2000	2,8	4,2	3,9	1,1	3,5	0,4	0,5	1,3	2,1
2001	1,0	1,1	4,1	-1,2	0,5	0,3	1,7	0,0	1,4
2002	-1,9	1,3	0,2	-1,7	-0,2	0,1	2,3	2,1	0,3
2003	0,2	0,7	-3,0	-2,2	-0,3	-0,2	1,5	-0,1	1,8
2004	1,1	0,1	0,5	-2,0	1,5	1,6	2,0	1,2	2,1
2005	0,3	2,0	0,7	1,2	1,2	0,8	0,1	-0,1	0,4
2006	2,9	3,6	1,6	3,5	3,0	2,1	4,3	2,9	3,3
2007	0,8	1,8	1,1	3,2	0,6	3,2	2,5	1,5	2,4
2008	1,7	0,8	2,5	1,4	0,6	1,0	0,3	2,4	1,2
2009	-1,9	-3,4	-3,2	-0,7	-2,1	-2,3	-3,8	-4,7	-4,3

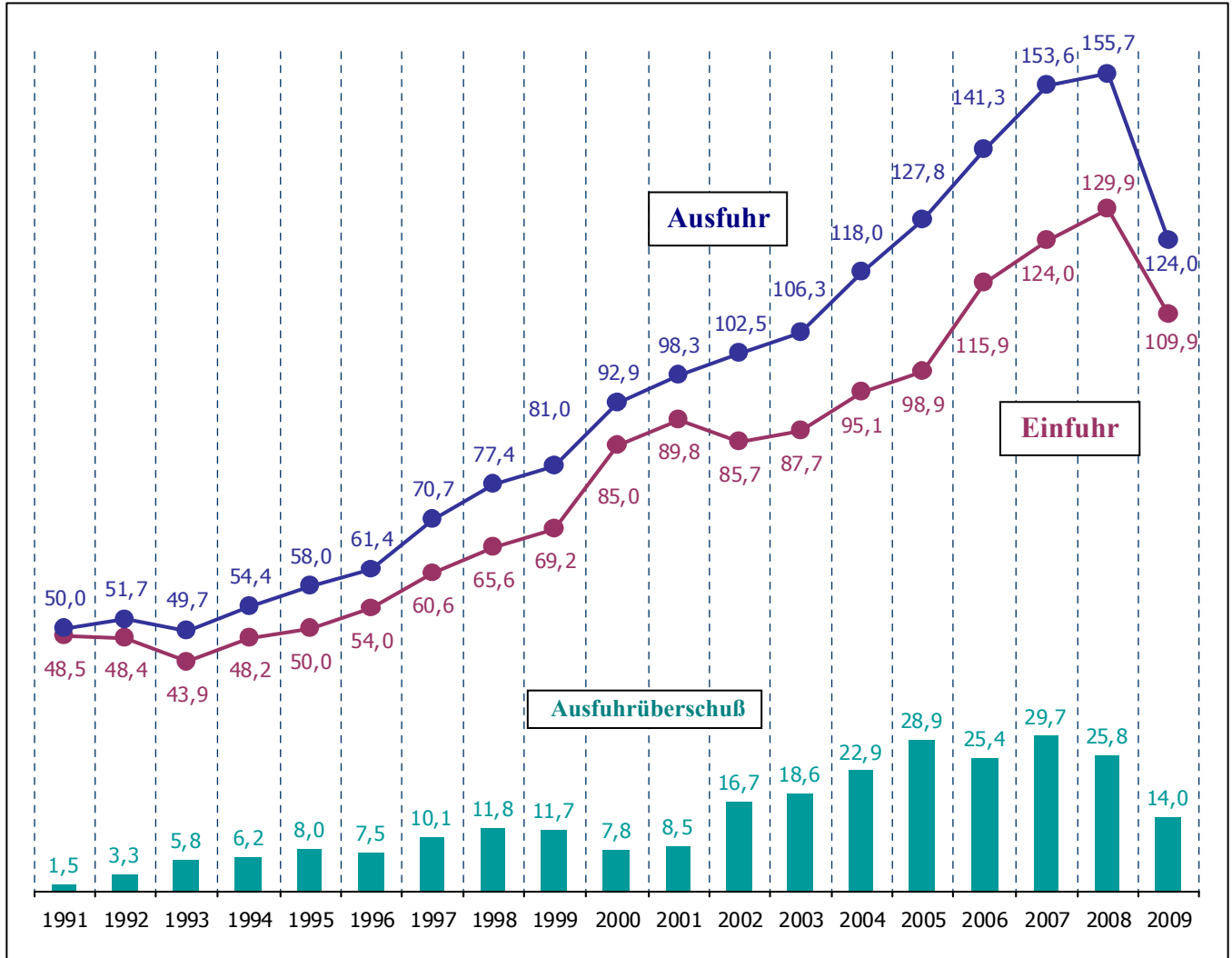
## Wirtschaftswachstum in Bayern und in Deutschland 1991 - 2009

- Bruttoinlandsprodukt (preisbereinigt, verkettet), Veränderung zum Vorjahr in % -



## Der Außenhandel Bayerns seit 1991

- Mrd € -



Tab. 4: **Außenhandel Bayerns und Deutschlands 2008/2009**

- Mio € -

	Ausfuhr			Einfuhr			Ausfuhr(+)- bzw. Einfuhr(-)- überschuss		Veränd. des Saldo zum Vorjahr
	2008	2009	Veränd. 2008/09 in %	2008	2009	Veränd. 2008/09 in %	2008	2009	
<b>B a y e r n</b>									
Januar	12 702	9 278	-27,0	10 634	9 290	-12,6	2 068	- 12	-2 080
Februar	13 361	10 011	-25,1	10 724	8 547	-20,3	2 638	1 464	-1 174
März	13 289	10 456	-21,3	10 699	9 281	-13,3	2 591	1 175	-1 416
April	14 169	9 578	-32,4	11 193	8 629	-22,9	2 976	948	-2 028
Mai	12 589	9 283	-26,3	10 601	8 400	-20,8	1 988	883	-1 105
Juni	14 024	10 318	-26,4	10 643	8 753	-17,8	3 382	1 565	-1 817
Juli	13 950	11 470	-17,8	11 873	9 805	-17,4	2 076	1 665	- 412
August	11 460	8 521	-25,6	10 171	8 221	-19,2	1 289	300	- 990
September	13 702	11 416	-16,7	11 513	9 770	-15,1	2 190	1 646	- 544
Oktober	14 325	11 309	-21,1	12 138	10 137	-16,5	2 187	1 172	-1 015
November	11 773	11 658	-1,0	10 864	9 986	-8,1	908	1 672	764
Dezember	10 384	10 693	3,0	8 850	9 122	3,1	1 535	1 571	36
<b>J a h r</b>	<b>155 730</b>	<b>123 991</b>	<b>-20,4</b>	<b>129 902</b>	<b>109 943</b>	<b>-15,4</b>	<b>25 827</b>	<b>14 048</b>	<b>-11 779</b>
<b>Deutschland</b>									
Januar	83 324	64 476	-22,6	66 261	57 632	-13,0	17 063	6 845	-10 218
Februar	83 516	64 456	-22,8	66 413	55 838	-15,9	17 103	8 618	-8 485
März	82 755	70 048	-15,4	65 987	58 739	-11,0	16 768	11 309	-5 459
April	88 751	63 706	-28,2	69 716	54 288	-22,1	19 035	9 418	-9 617
Mai	79 733	60 671	-23,9	65 362	51 195	-21,7	14 371	9 475	-4 896
Juni	87 364	67 884	-22,3	67 603	55 781	-17,5	19 761	12 103	-7 658
Juli	86 067	70 520	-18,1	71 928	56 445	-21,5	14 139	14 075	- 64
August	74 859	59 785	-20,1	64 047	51 949	-18,9	10 812	7 836	-2 976
September	86 270	69 896	-19,0	70 997	59 457	-16,3	15 273	10 439	-4 834
Oktober	88 702	74 132	-16,4	72 036	60 684	-15,8	16 666	13 448	-3 218
November	76 085	73 355	-3,6	66 118	56 163	-15,1	9 967	17 192	7 225
Dezember	66 713	69 228	3,8	59 374	55 793	-6,0	7 339	13 435	6 096
<b>J a h r</b>	<b>984 139</b>	<b>808 156</b>	<b>-17,9</b>	<b>805 842</b>	<b>673 962</b>	<b>-16,4</b>	<b>178 297</b>	<b>134 194</b>	<b>-44 103</b>

Tab. 5: **Außenhandel mit den wichtigsten Abnehmer- und Lieferländern Bayerns 2009**

	Mio €	Veränderung zum Vorjahres- zeitraum	Anteil an	
			insgesamt	Deutsch- land
			in %	
<b>Ausfuhr - Abnehmerländer Bayerns</b>				
<b>Insgesamt</b>	<b>123 991</b>	<b>-20,4</b>	<b>100,0</b>	<b>15,3</b>
1. Österreich	11 938	-13,0	9,6	24,8
2. USA	11 130	-25,2	9,0	20,7
3. Italien	10 141	-18,8	8,2	19,9
4. Frankreich	10 072	-13,2	8,1	12,3
5. Großbritannien	8 556	-22,2	6,9	16,1
6. China	7 206	6,8	5,8	19,8
7. Spanien	4 861	-26,3	3,9	15,5
8. Niederlande	4 829	-11,1	3,9	8,9
9. Belgien	4 481	-11,1	3,6	10,6
10. Schweiz	4 315	-15,5	3,5	12,2
11. Tschechische Republik	4 032	-20,7	3,3	17,8
12. Polen	3 308	-23,3	2,7	10,5
13. Russland	2 445	-44,3	2,0	11,9
14. Schweden	2 242	-26,6	1,8	14,1
15. Japan	2 133	-13,9	1,7	19,8
<b>Einfuhr - Lieferländer Bayerns</b>				
<b>Insgesamt</b>	<b>109 943</b>	<b>-15,4</b>	<b>100,0</b>	<b>16,3</b>
1. Österreich	12 126	-13,3	11,0	41,7
2. China	11 156	-5,5	10,1	20,1
3. Italien	8 540	-12,7	7,8	21,5
4. USA	7 737	-15,5	7,0	19,1
5. Tschechische Republik	7 452	-14,0	6,8	29,9
6. Frankreich	5 636	-20,2	5,1	10,3
7. Russland	5 533	-14,7	5,0	22,1
8. Niederlande	5 418	0,0	4,9	9,3
9. Ungarn	4 049	-18,9	3,7	28,7
10. Großbritannien	3 558	-19,6	3,2	10,7
11. Schweiz	2 987	-6,5	2,7	10,4
12. Belgien	2 854	-17,7	2,6	9,8
13. Polen	2 770	-12,6	2,5	12,2
14. Japan	2 469	-24,1	2,2	13,3
15. Spanien	2 262	-5,2	2,1	11,7

Tab. 6: **Außenhandel Bayerns nach Erdteilen und Ländergruppen 2009**

	Mio €	Veränderung zum Vorjahres- zeitraum	Anteil an	
			insgesamt	Deutsch- land
			in %	
<b>Ausfuhr</b>				
<b>Insgesamt</b>	<b>123 991</b>	<b>-20,4</b>	<b>100,0</b>	<b>15,3</b>
Europa	86 593	-21,9	69,8	14,5
Asien	18 886	-9,2	15,2	17,3
Amerika	14 638	-25,5	11,8	18,8
Afrika	2 514	-16,0	2,0	14,6
Australien-Ozeanien	1 342	-1,7	1,1	18,9
Westliche Industrieländer	99 055	-20,9	79,9	15,4
EU (27)	75 387	-21,0	60,8	14,8
Euro-Länder	52 163	-16,9	42,1	15,0
EFTA	5 485	-14,2	4,4	13,0
Nordamerika	12 207	-24,7	9,8	20,7
Entwicklungsländer	13 328	-20,2	10,7	14,6
Staatshandelsländer Asien	7 385	7,0	6,0	19,6
Tigerländer	5 015	-16,9	4,0	17,7
Sonst. mittel- u. osteurop. Länder	4 204	-39,2	3,4	12,5
Arabische Staaten	3 294	-17,0	2,7	13,4
OPEC-Staaten	3 034	-26,0	2,4	13,0
Lateinamerika	2 375	-29,5	1,9	13,0
<b>Einfuhr</b>				
<b>Insgesamt</b>	<b>109 943</b>	<b>-15,4</b>	<b>100,0</b>	<b>16,3</b>
Europa	77 099	-15,5	70,1	16,1
Asien	20 169	-10,4	18,3	17,2
Amerika	9 581	-12,3	8,7	15,6
Afrika	2 861	-43,9	2,6	20,2
Australien-Ozeanien	227	50,9	0,2	8,3
Westliche Industrieländer	79 922	-14,0	72,7	15,5
EU (27)	63 851	-13,9	58,1	16,3
Euro-Länder	42 552	-13,3	38,7	15,9
EFTA	3 326	-8,5	3,0	7,2
Nordamerika	8 301	-13,1	7,5	18,9
Staatshandelsländer Asien	11 467	-5,4	10,4	19,8
Entwicklungsländer	10 010	-23,5	9,1	14,5
Sonst. mittel- u. osteurop. Länder	8 538	-27,3	7,8	26,3
Tigerländer	4 668	-12,6	4,2	16,7
Arabische Staaten	2 600	-45,7	2,4	30,7
OPEC-Staaten	2 539	-41,2	2,3	24,7
Lateinamerika	1 271	-6,2	1,2	7,3

Tab. 7: **Struktur des bayerischen Außenhandels nach Warengruppen 2009**

	Mio €	Veränderung zum Vorjahres- zeitraum	Anteil an insgesamt
		in %	
<b>Ausfuhr</b>			
<b>Insgesamt</b>	<b>123 991</b>	<b>-20,4</b>	<b>100,0</b>
Ernährungswirtschaft	6 574	-12,3	5,3
Rohstoffe	629	-23,4	0,5
Halbwaren	4 409	-30,2	3,6
Fertigwaren	107 031	-20,3	86,3
Fahrzeuge	37 712	-20,2	30,4
Maschinen	20 678	-28,9	16,7
Elektrotechn. Erzeugnisse	20 367	-16,9	16,4
Chemische Erzeugnisse	11 450	-11,0	9,2
Eisen- und Metallwaren	4 755	-28,0	3,8
Papier, Pappe, Druckerzeugnisse	2 965	-8,9	2,4
Holzwaren, Möbel	1 670	-17,7	1,3
Textilien, Bekleidung	1 619	-16,3	1,3
Glas und Glaswaren	1 139	-2,7	0,9
Optik, Uhren, Schmuck	714	-20,6	0,6
<b>Einfuhr</b>			
<b>Insgesamt</b>	<b>109 943</b>	<b>-15,4</b>	<b>100,0</b>
Ernährungswirtschaft	6 218	-3,8	5,7
Rohstoffe	11 249	-32,6	10,2
Halbwaren	3 768	-31,2	3,4
Fertigwaren	78 758	-14,3	71,6
Elektrotechn. Erzeugnisse	19 599	-12,5	17,8
Fahrzeuge	16 272	-18,2	14,8
Maschinen	11 642	-23,8	10,6
Chemische Erzeugnisse	8 656	-5,1	7,9
Eisen- und Metallwaren	4 598	-30,7	4,2
Textilien, Bekleidung	4 450	-6,8	4,0
Spielwaren	3 519	3,9	3,2
Holzwaren, Möbel	2 083	-11,5	1,9
Papier, Pappe, Druckerzeugnisse	1 630	-14,7	1,5
Felle, Pelze, Leder, Schuhe	1 584	-3,0	1,4

Datenquelle: Bayer. Landesamt f. Statistik u. Datenverarbeitung

Tab. 8: **Entwicklung der Verbraucherpreisindizes in Bayern, Deutschland und der EU seit 1992**

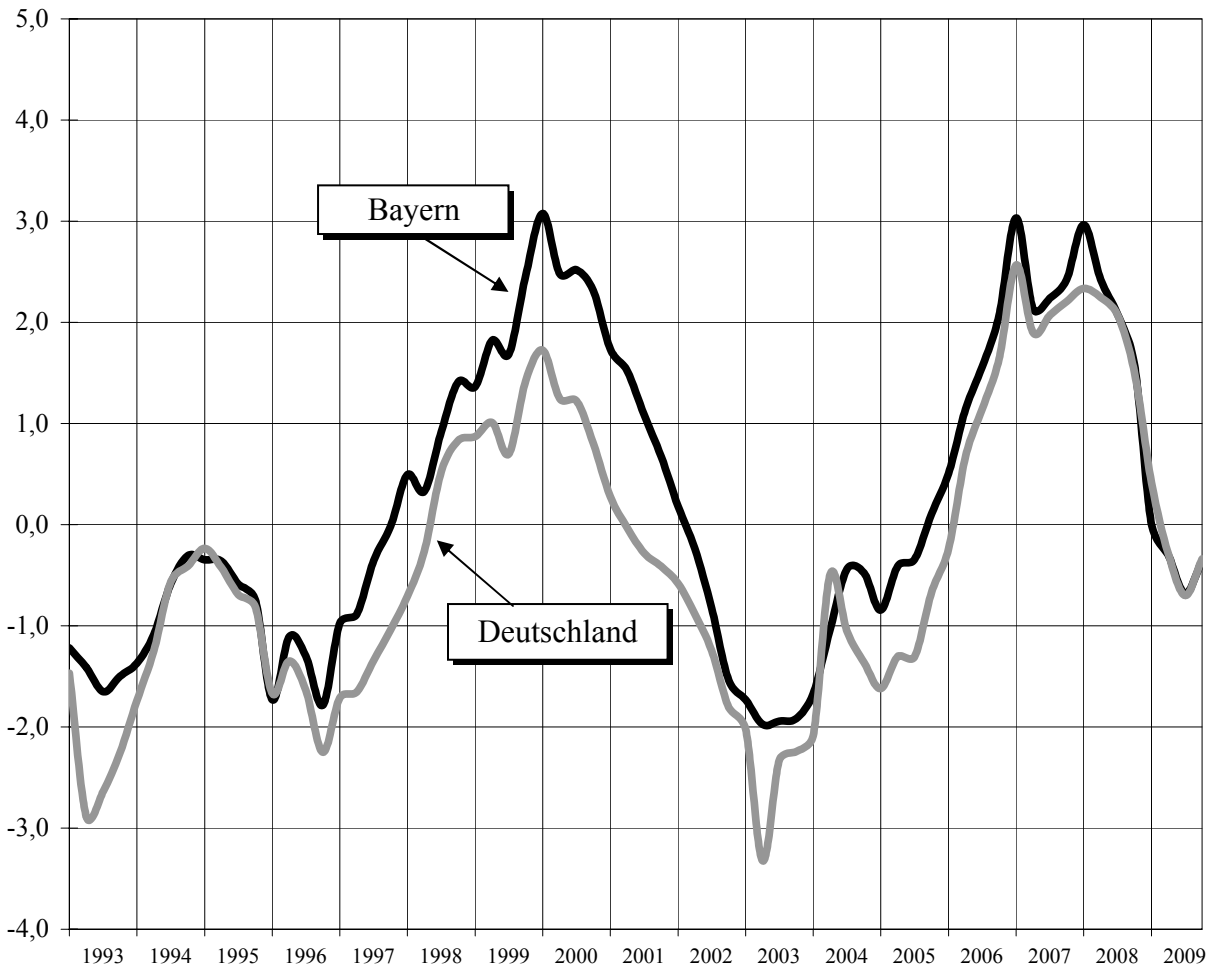
- Veränderung zum Vorjahr in % -

	Bayern	Deutschland	EU	
			1)	2)
1992	<b>4,3</b>	5,0	4,0	3,8
1993	<b>3,5</b>	4,4	3,4	3,4
1994	<b>2,4</b>	2,8	2,8	2,8
1995	<b>1,7</b>	1,8	2,8	2,6
1996	<b>1,3</b>	1,4	2,4	2,3
1997	<b>1,8</b>	1,9	1,7	1,6
1998	<b>1,1</b>	1,0	1,3	1,1
1999	<b>0,6</b>	0,6	1,2	1,1
2000	<b>1,4</b>	1,4	1,9	2,1
2001	<b>2,1</b>	1,9	2,2	2,3
2002	<b>1,6</b>	1,5	2,1	2,2
2003	<b>1,3</b>	1,0	2,0	2,1
2004	<b>2,0</b>	1,7	2,0	2,1
2005	<b>1,8</b>	1,5	2,2	2,2
2006	<b>1,9</b>	1,6	2,2	2,2
2007	<b>2,3</b>	2,3	2,3	2,1
2008	<b>2,7</b>	2,6	3,7	3,3
2009	<b>0,6</b>	0,4	1,0	0,3
2009				
Januar	<b>1,3</b>	0,9	1,7	1,1
Februar	<b>1,4</b>	1,0	1,8	1,2
März	<b>0,8</b>	0,5	1,4	0,6
April	<b>1,0</b>	0,7	1,3	0,6
Mai	<b>0,3</b>	0,0	0,8	0,0
Juni	<b>0,4</b>	0,1	0,6	-0,1
Juli	<b>-0,2</b>	-0,5	0,2	-0,6
August	<b>0,3</b>	0,0	0,6	-0,2
September	<b>-0,2</b>	-0,3	0,3	-0,3
Oktober	<b>0,0</b>	0,0	0,5	-0,1
November	<b>0,4</b>	0,4	1,0	0,5
Dezember	<b>1,0</b>	0,9	1,5	0,9
2010				
Januar	<b>0,6</b>	0,8	1,7	1,0
Februar	<b>0,4</b>	0,6	1,4	0,9
März	<b>1,1</b>	1,1	...	...

<sup>1)</sup> EU(15), ab 2004 EU(25), ab 2007 EU(27) <sup>2)</sup> EU-Währungsunion, ab 2009 (Eurozone 16)

## Entwicklung der Beschäftigten<sup>\*)</sup> in Bayern und Deutschland seit 1992

- Veränderungen zum Vorjahresquartal in % -

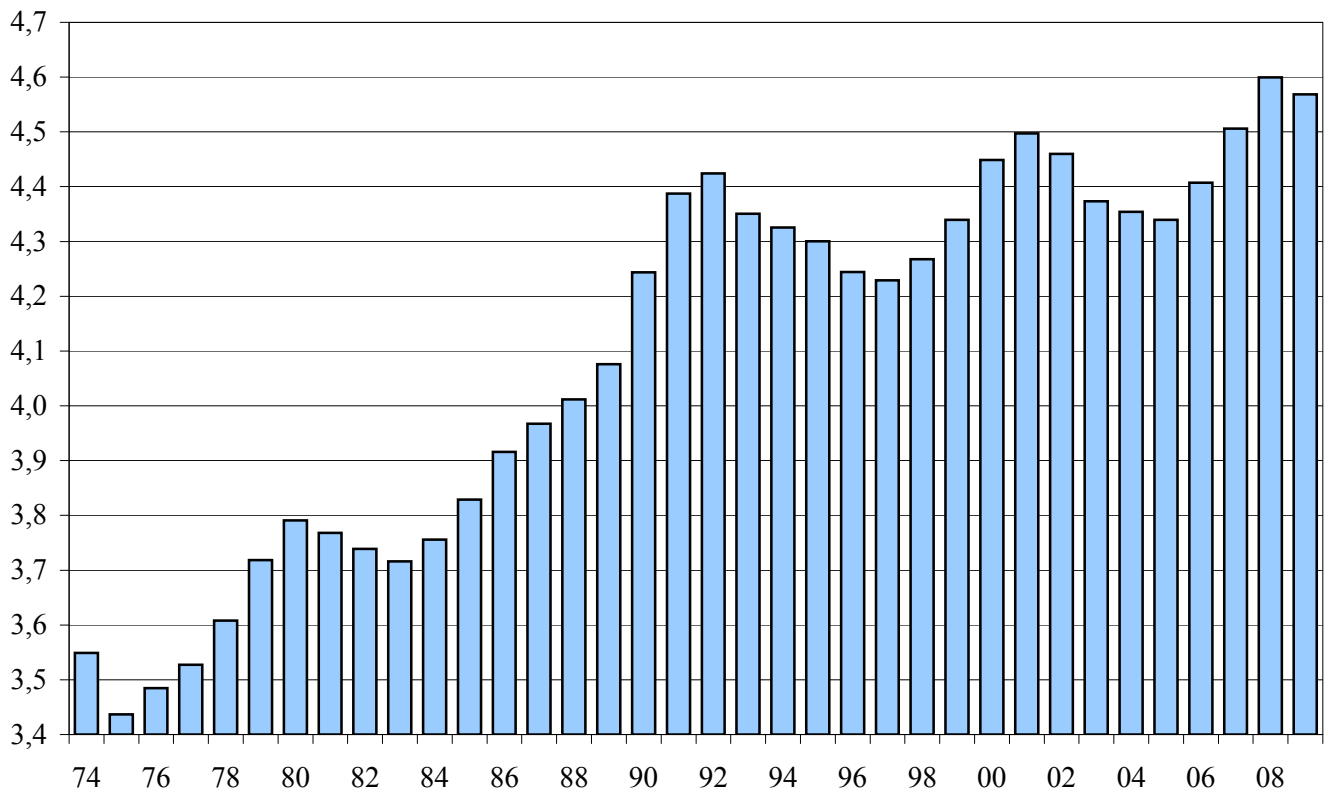


<sup>\*)</sup> Sozialversicherungspflichtig Beschäftigte; 2009 vorläufig

## Beschäftigtenentwicklung in Bayern 1974 - 2009

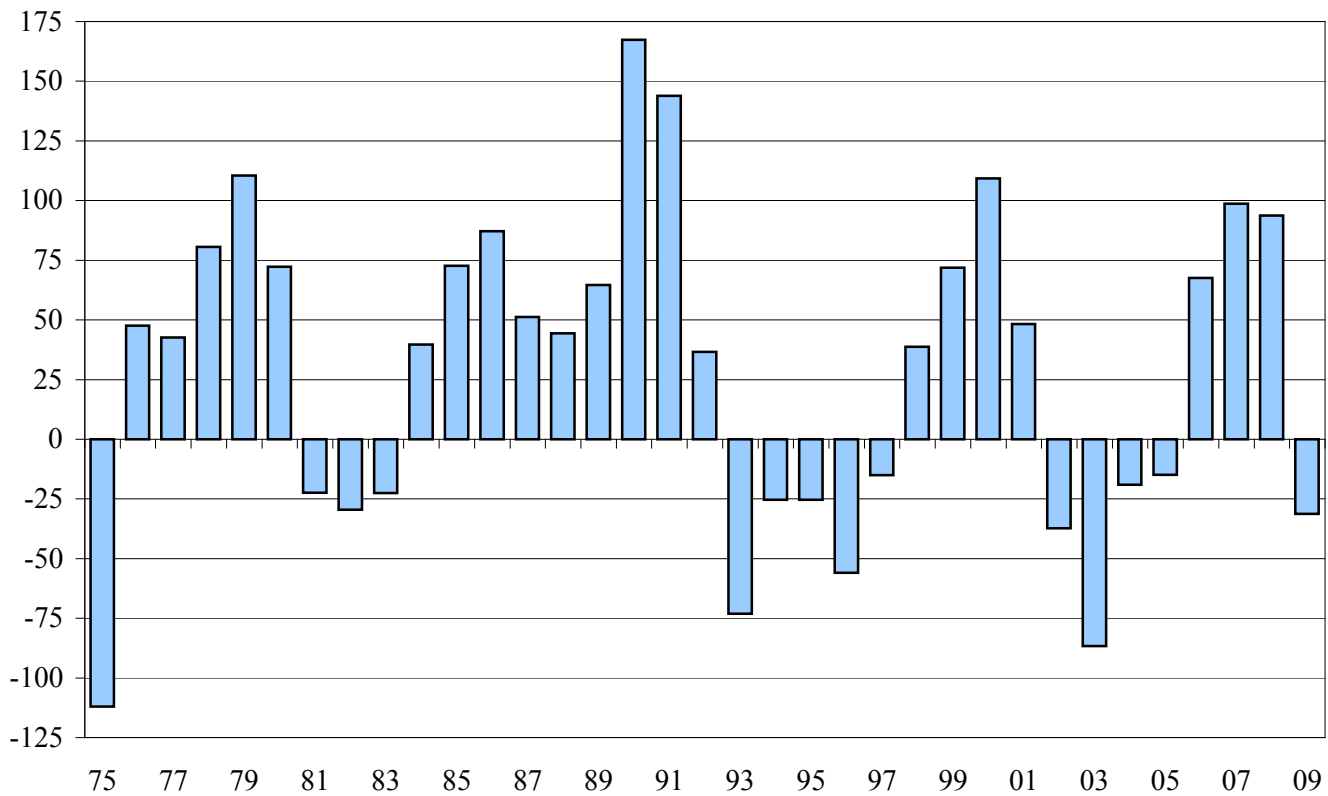
Mio

- Sozialversicherung, Bestand, jeweils September -

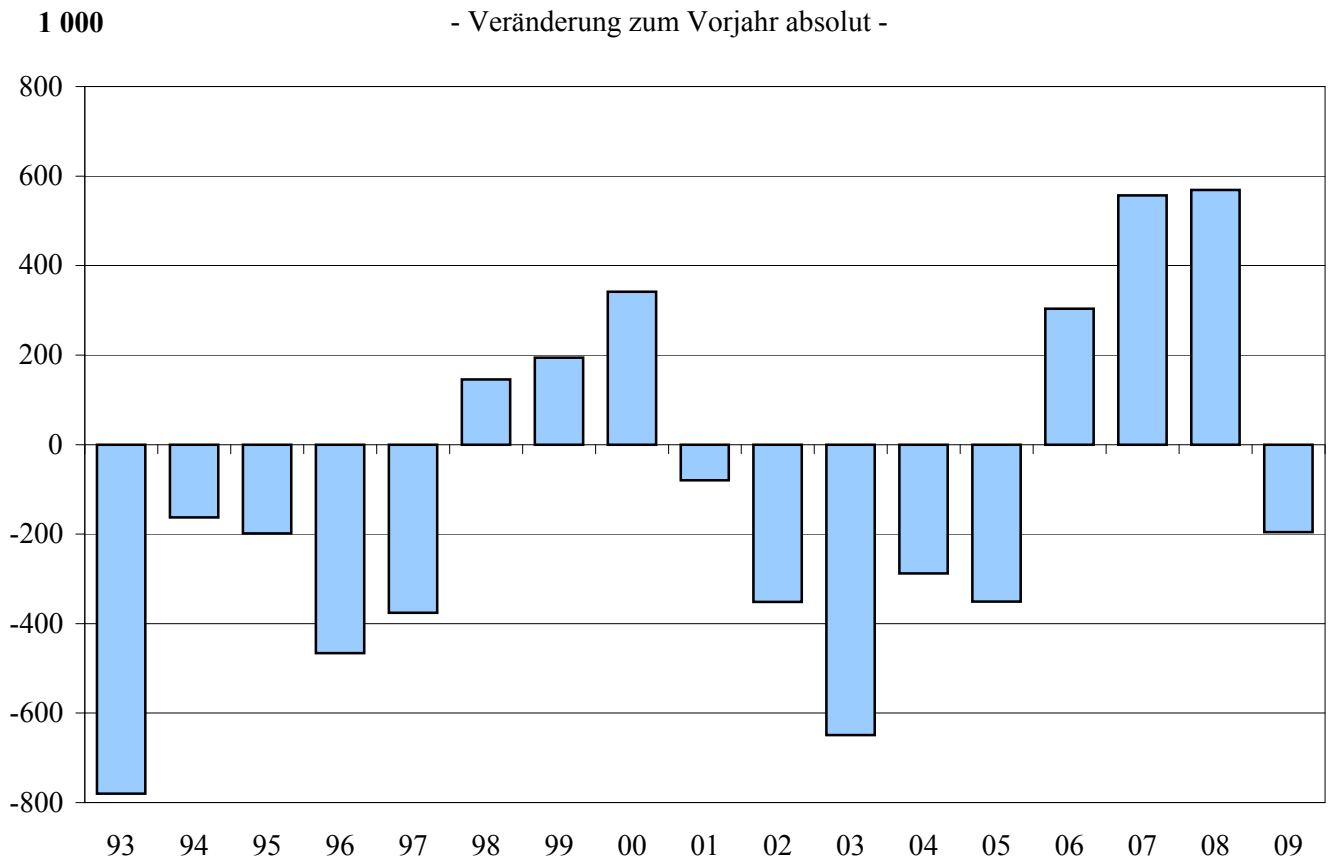
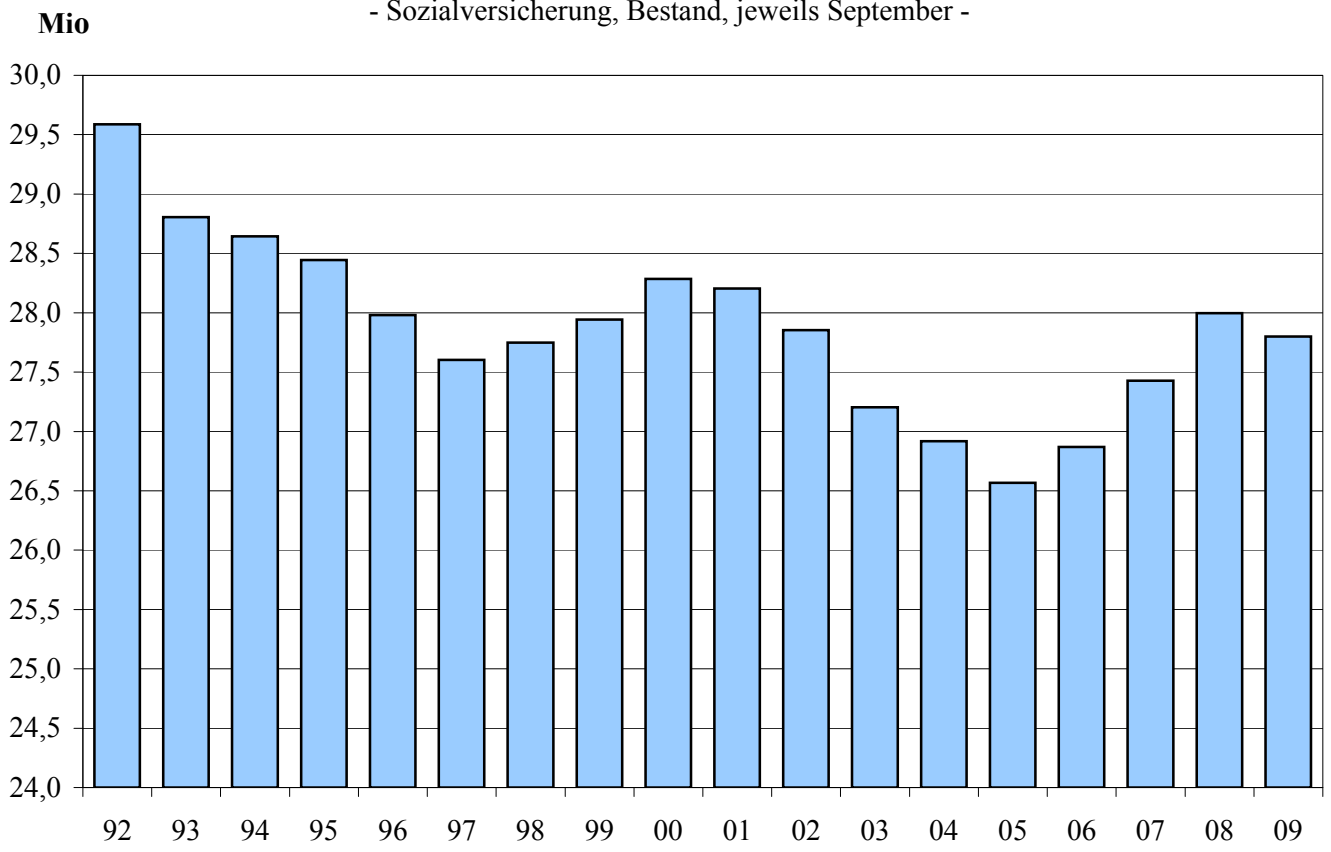


1 000

- Veränderung zum Vorjahr absolut -



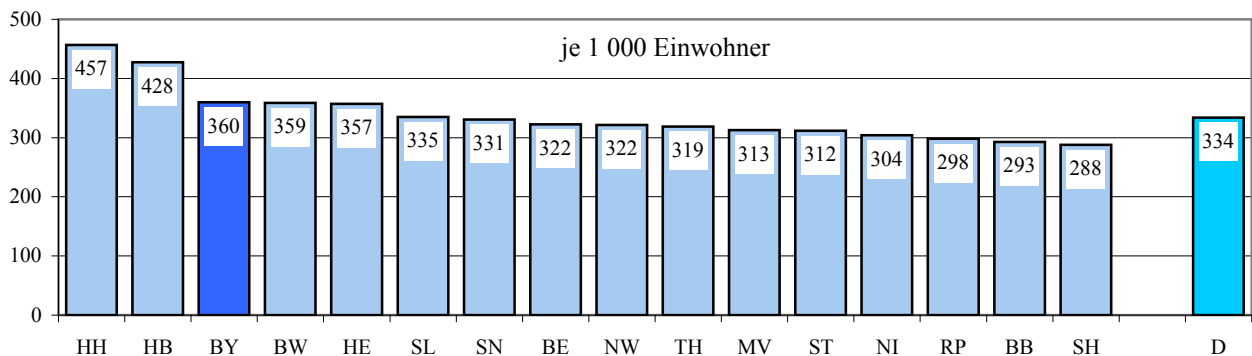
## Beschäftigtenentwicklung in Deutschland 1992 - 2009



Tab. 9: **Beschäftigtenentwicklung<sup>\*)</sup> in Deutschland und den Ländern 1999 - 2009**

jeweils Juni	Deutschland	Bayern	Baden-Württemberg	Hessen	Niedersachsen	Nordrhein-Westfalen	Rheinland Pfalz	Saarland
	i n 1 0 0 0							
1999	27 482,6	<b>4 259,0</b>	3 714,7	2 123,7	2 383,0	5 806,9	1 175,4	350,9
2000	27 825,6	<b>4 364,7</b>	3 802,5	2 174,7	2 436,0	5 907,3	1 191,3	356,2
2001	27 817,1	<b>4 431,0</b>	3 850,9	2 203,3	2 420,1	5 929,6	1 194,2	357,3
2002	27 571,1	<b>4 420,6</b>	3 851,4	2 192,6	2 411,6	5 889,8	1 195,7	353,5
2003	26 954,7	<b>4 333,3</b>	3 786,7	2 150,8	2 376,1	5 736,1	1 175,0	348,2
2004	26 524,0	<b>4 288,5</b>	3 738,0	2 112,7	2 340,7	5 631,5	1 163,5	344,7
2005	26 178,3	<b>4 270,8</b>	3 715,8	2 089,5	2 305,5	5 556,3	1 148,7	340,6
2006	26 354,3	<b>4 319,7</b>	3 741,1	2 095,9	2 320,2	5 561,0	1 158,0	339,6
2007	26 854,6	<b>4 411,9</b>	3 804,3	2 129,6	2 356,5	5 665,6	1 178,7	344,7
2008	27 457,7	<b>4 518,8</b>	3 891,3	2 165,9	2 415,9	5 798,4	1 203,1	349,8
2009	27 380,1	<b>4 505,4</b>	3 854,6	2 165,8	2 416,3	5 766,9	1 201,0	345,3
	V e r ä n d e r u n g e n i n %							
1999/2009	- 0,4	<b>5,8</b>	3,8	2,0	1,4	- 0,7	2,2	- 1,6
2000	1,2	<b>2,5</b>	2,4	2,4	2,2	1,7	1,4	1,5
2001	0,0	<b>1,5</b>	1,3	1,3	- 0,7	0,4	0,2	0,3
2002	- 0,9	<b>- 0,2</b>	0,0	- 0,5	- 0,4	- 0,7	0,1	- 1,1
2003	- 2,2	<b>- 2,0</b>	- 1,7	- 1,9	- 1,5	- 2,6	- 1,7	- 1,5
2004	- 1,6	<b>- 1,0</b>	- 1,3	- 1,8	- 1,5	- 1,8	- 1,0	- 1,0
2005	- 1,3	<b>- 0,4</b>	- 0,6	- 1,1	- 1,5	- 1,3	- 1,3	- 1,2
2006	0,7	<b>1,1</b>	0,7	0,3	0,6	0,1	0,8	- 0,3
2007	1,9	<b>2,1</b>	1,7	1,6	1,6	1,9	1,8	1,5
2008	2,2	<b>2,4</b>	2,3	1,7	2,5	2,3	2,1	1,5
2009	- 0,3	<b>- 0,3</b>	- 0,9	0,0	0,0	- 0,5	- 0,2	- 1,3

**Beschäftigtendichte<sup>\*)</sup> in Deutschland und den Ländern Juni 2009**



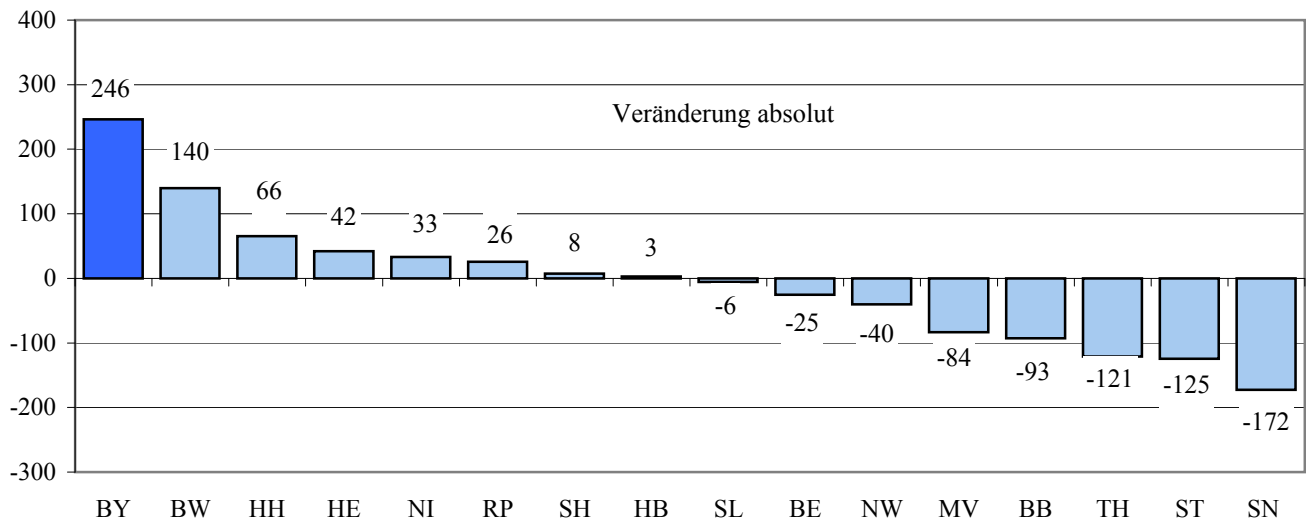
<sup>\*)</sup> Sozialversicherungspflichtig Beschäftigte; 2009 vorläufig

noch Tab. 9: **Beschäftigtenentwicklung<sup>\*)</sup> in Deutschland und den Ländern 1999 - 2009**

jeweils Juni	Schleswig-Holstein	Bremen	Hamburg	Berlin	Brandenburg	Mecklenburg-Vorpommern	Sachsen	Sachsen-Anhalt	Thüringen
i n 1 0 0 0									
1999	808,4	280,2	743,8	1 131,6	830,9	604,4	1 559,0	866,8	844,0
2000	819,5	283,6	762,5	1 139,1	811,0	590,7	1 526,5	837,2	822,9
2001	819,1	286,5	774,9	1 125,7	778,8	565,8	1 476,8	808,4	794,7
2002	814,0	284,7	768,7	1 103,8	759,8	548,8	1 421,2	784,2	770,8
2003	793,4	280,5	750,1	1 065,4	732,9	526,5	1 395,0	763,1	741,3
2004	779,5	273,4	739,2	1 042,3	715,5	511,7	1 368,5	745,4	728,9
2005	770,6	269,7	738,5	1 013,8	698,9	499,0	1 332,2	720,0	708,3
2006	780,2	271,9	752,3	1 024,5	705,8	503,6	1 342,6	724,8	713,3
2007	795,1	278,8	772,0	1 047,8	724,9	511,6	1 373,3	733,7	726,0
2008	813,0	285,0	797,5	1 081,7	737,1	520,6	1 398,8	743,9	736,8
2009	816,0	283,1	809,3	1 106,2	738,2	520,8	1 386,5	742,0	722,8
V e r ä n d e r u n g e n i n %									
1999/2009	0,9	1,0	8,8	- 2,3	- 11,2	- 13,8	- 11,1	- 14,4	- 14,4
2000	1,4	1,2	2,5	0,7	- 2,4	- 2,3	- 2,1	- 3,4	- 2,5
2001	0,0	1,0	1,6	- 1,2	- 4,0	- 4,2	- 3,3	- 3,4	- 3,4
2002	- 0,6	- 0,6	- 0,8	- 1,9	- 2,4	- 3,0	- 3,8	- 3,0	- 3,0
2003	- 2,5	- 1,4	- 2,4	- 3,5	- 3,5	- 4,1	- 1,8	- 2,7	- 3,8
2004	- 1,8	- 2,5	- 1,5	- 2,2	- 2,4	- 2,8	- 1,9	- 2,3	- 1,7
2005	- 1,1	- 1,4	- 0,1	- 2,7	- 2,3	- 2,5	- 2,7	- 3,4	- 2,8
2006	1,3	0,8	1,9	1,1	1,0	0,9	0,8	0,7	0,7
2007	1,9	2,5	2,6	2,3	2,7	1,6	2,3	1,2	1,8
2008	2,3	2,2	3,3	3,2	1,7	1,8	1,9	1,4	1,5
2009	0,4	- 0,7	1,5	2,3	0,1	0,0	- 0,9	- 0,3	- 1,9

**Beschäftigtenentwicklung<sup>\*)</sup> in Deutschland im Juni 1999 - 2009**

in 1 000



<sup>\*)</sup> Sozialversicherungspflichtig Beschäftigte; 2009 vorläufig

Tab. 10: **Beschäftigte und Umsatz im Verarbeitenden Gewerbe Bayerns Januar-Dezember 2009**  
(Betriebe von Unternehmen mit im allgemeinen **50 oder mehr** Beschäftigten)

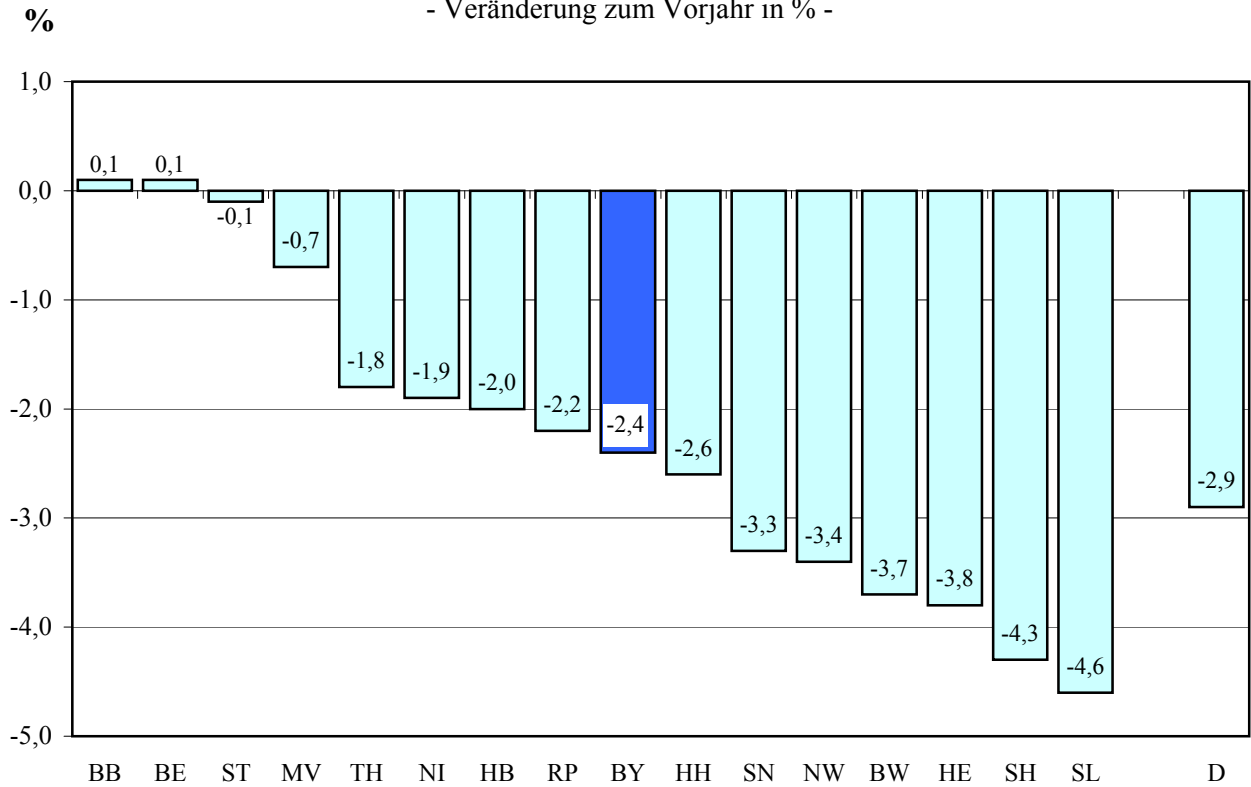
	Beschäftigte	Umsatz	Veränderung zum Vorjahr in %		Export- quote *)
	Anzahl	Mio €	Beschäftigte	Umsatz	
insgesamt	1 042 253	262 570	-2,5	-14,1	50,5
Maschinenbau	193 169	35 548	-	-	61,7
H. v. Kraftwagen und Kraftwagenteilen	166 645	77 123	-	-	65,7
H. v. elektrischen Ausrüstungen	96 120	16 867	-	-	58,8
H. v. Nahrungs- und Futtermitteln	77 809	17 485	-	-	20,1
H. v. DV-Geräten, elektron. u. opt. Erzeugn.	70 338	22 411	-	-	55,4
H. v. Metallerzeugnissen	69 728	9 325	-	-	30,1
H. v. Gummi-, Kunststoffwaren	62 259	9 367	-	-	39,0
H. v. chemischen Erzeugnissen	47 247	11 300	-	-	61,3
H. v. Glas, Keramik, Steine und Erden	37 617	5 455	-	-	29,8
Rep. u. Inst. v. Maschinen u. Ausrüstungen	29 879	6 520	-	-	•
Sonstiger Fahrzeugbau	25 274	8 146	-	-	55,9
Metallerzeugung und -bearbeitung	25 257	4 603	-	-	39,8
Herstellung von Möbeln	21 691	3 552	-	-	23,7
Herstellung von sonstigen Waren	20 506	3 442	-	-	52,2
H. v. Papier, Pappe und Waren daraus	18 693	4 780	-	-	35,7
H. v. Druckerzeugn., Vervielfältigung v. bespielten Ton-, Bild- und Datenträgern	17 376	2 824	-	-	13,9
Getränkeherstellung	11 159	2 843	-	-	8,1
Herstellung von Textilien	10 898	1 808	-	-	49,2
H. v. Holz-, Flecht-, Korb- und Korkwaren	10 513	2 115	-	-	26,9
Herstellung von Bekleidung	10 087	2 055	-	-	37,8
H. v. pharmazeutischen Erzeugnissen	7 190	1 595	-	-	48,9
H. v. Leder, Lederwaren und Schuhen	6 470	950	-	-	20,0
Bergbau u. Gewinnung v. Steinen u. Erden	2 797	446	-	-	18,6
Kokerei und Mineralölverarbeitung	•	•	-	-	•
Tabakverarbeitung	•	•	-	-	•

\*) Auslandsumsatz in % des Gesamtumsatzes

## Beschäftigtenentwicklung im Verarbeitenden Gewerbe<sup>\*)</sup> in Deutschland

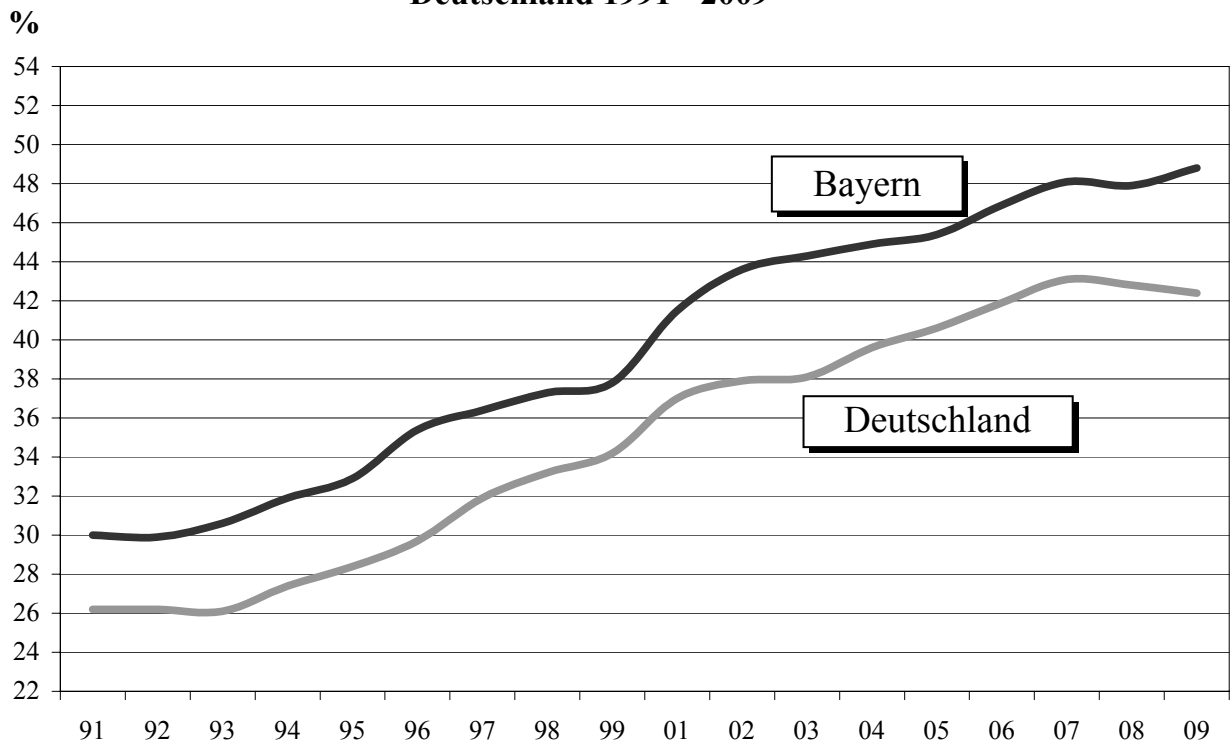
Januar - Dezember 2008/2009

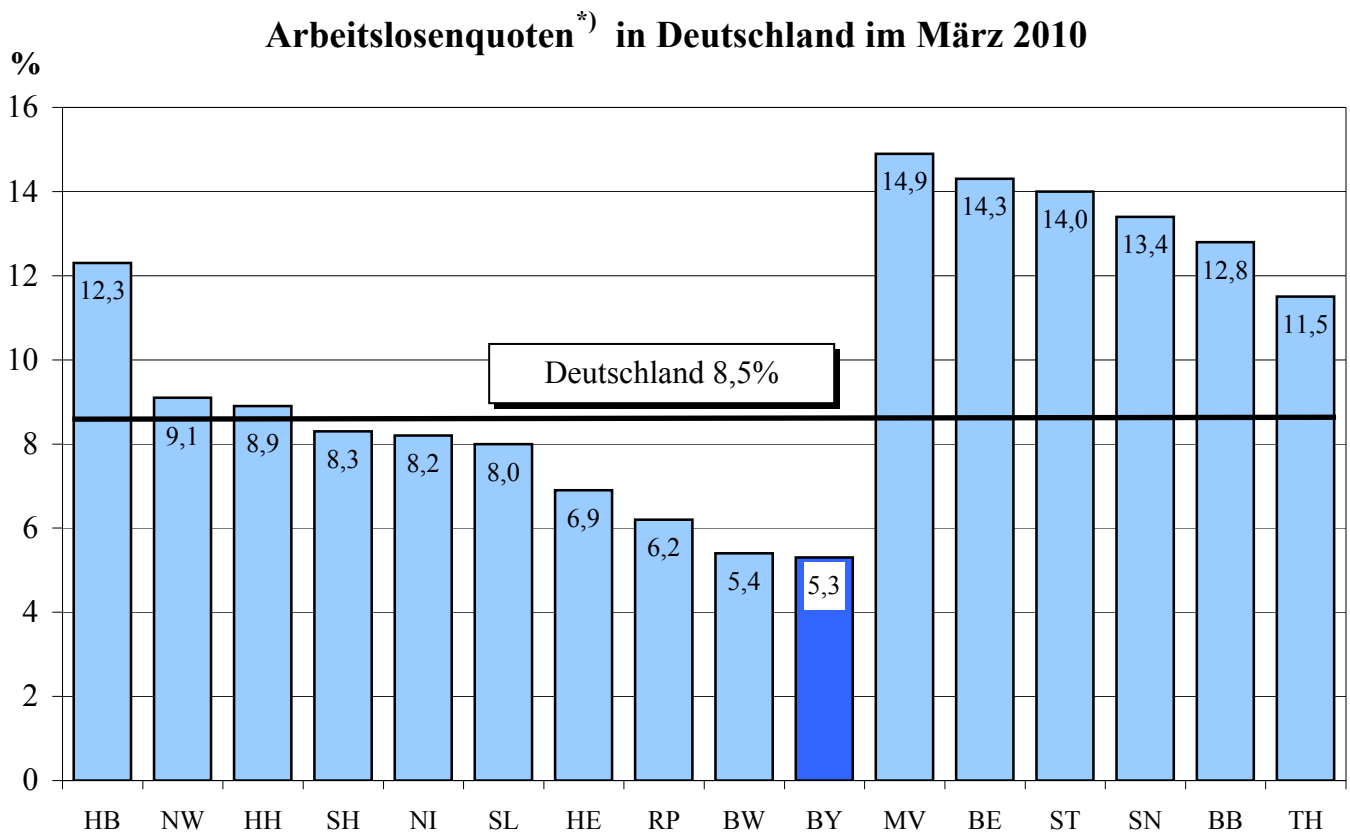
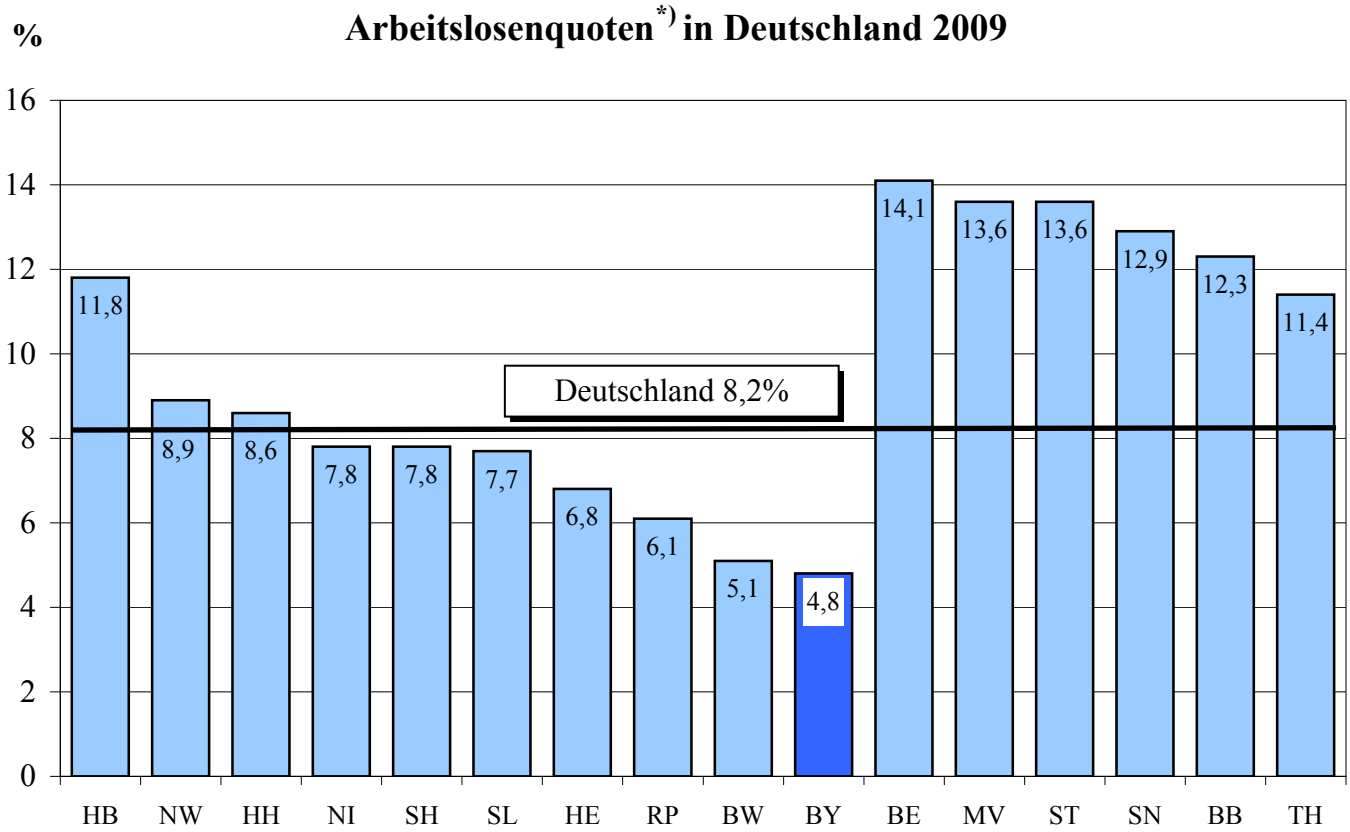
- Veränderung zum Vorjahr in % -



<sup>\*)</sup> Betriebe von Unternehmen mit im allgemeinen 50 oder mehr Beschäftigten

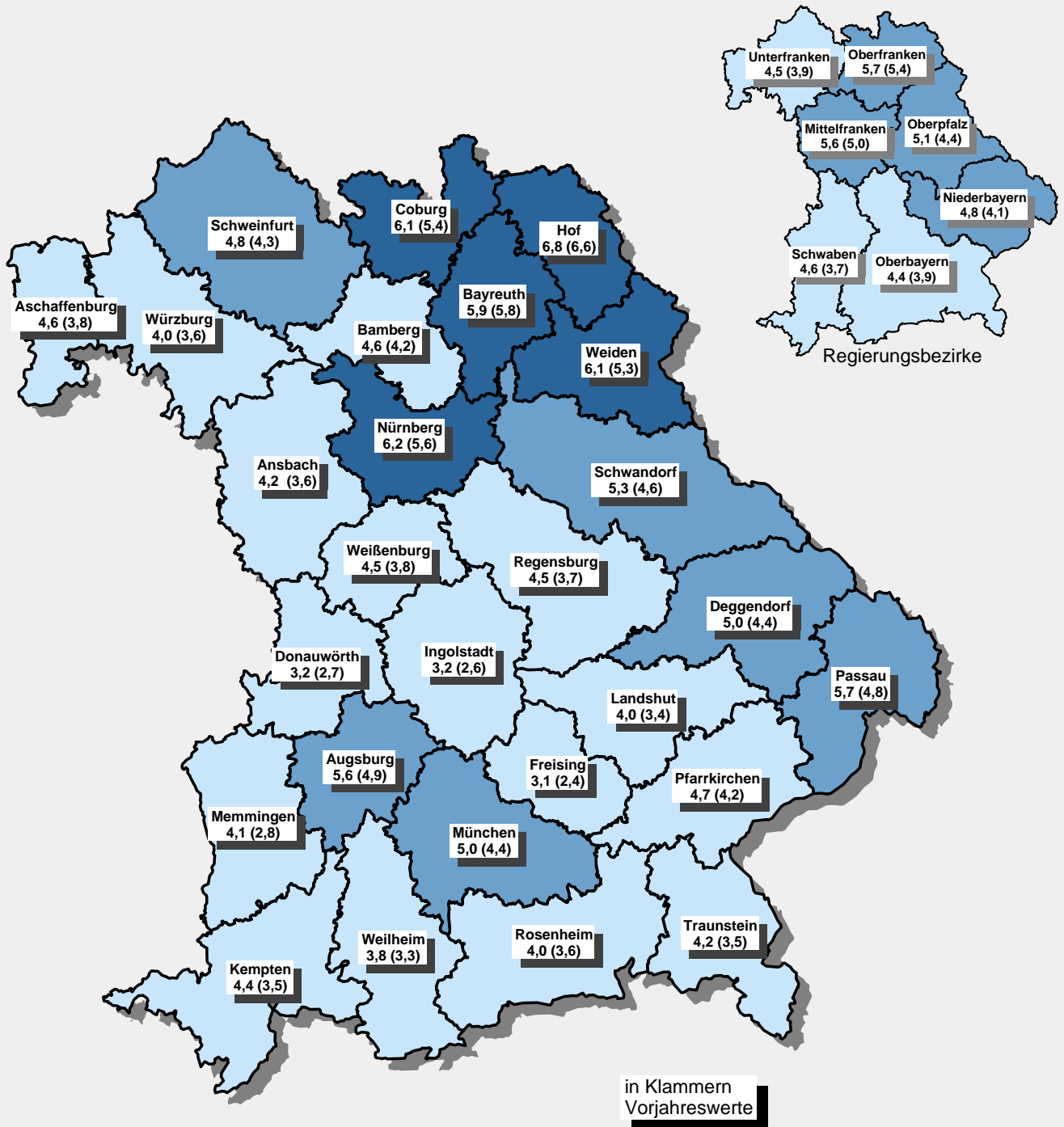
## Exportquoten des Verarbeitenden Gewerbes in Bayern und in Deutschland 1991 - 2009





<sup>\*)</sup> Arbeitslose in % aller zivilen Erwerbspersonen

# Arbeitslosigkeit in den bayerischen Agenturbezirken im Jahr 2009



Agenturbezirk

Maßstab 1:2 000 000

## Arbeitslose in % aller zivilen Erwerbsspersonen

- 3,1 bis unter 4,8
- 4,8 bis unter 5,8
- 5,8 bis unter 6,8

Bayern	4,8
Alte Länder	6,9
Neue Länder	13,0
Deutschland	8,2

Tab. 11: **Arbeitslose im Bezirk der Regionaldirektion Bayern 2009**

Agenturen für Arbeit Regierungsbezirke Regionaldirektion	Jahresdurchschnitt				Rangfolge in den Agenturen für Arbeit	
	Arbeitslose		Arbeitslosenquote		Bayern (27)	Deutsch- land (178)
	insgesamt	Veränderung zum Vorjahr	alle	ab- hängigen		
			zivilen Erwerbspersonen			
	Anzahl	in %				
Ansbach	7 319	19,9	4,2	4,8	9	10
Aschaffenburg	9 415	23,3	4,6	5,3	14	19
Bamberg	8 221	10,4	4,6	5,2	15	20
Bayreuth	7 909	1,7	5,9	6,7	23	57
Coburg	8 893	12,0	6,1	7,0	24	62
Hof	8 294	2,3	6,8	7,8	27	83
Nürnberg	39 537	10,1	6,2	7,1	26	66
Regensburg	13 051	21,5	4,5	5,1	12	16
Schwandorf	11 935	16,3	5,3	6,0	20	45
Schweinfurt	11 460	12,1	4,8	5,6	17	29
Weiden	6 573	14,7	6,1	7,0	25	63
Weißenburg	4 331	18,7	4,5	5,1	13	17
Würzburg	10 894	14,1	4,0	4,6	5	6
Augsburg	18 918	13,9	5,6	6,4	21	49
Deggendorf	8 884	15,7	5,0	5,7	18	36
Donauwörth	3 946	21,9	3,2	3,7	2	2
Freising	4 958	27,7	3,1	3,5	1	1
Ingolstadt	7 797	24,3	3,2	3,6	3	3
Kempten	10 707	28,7	4,4	5,1	11	12
Landshut	7 155	18,7	4,0	4,6	6	7
Memmingen	10 253	48,1	4,1	4,7	8	9
München	59 362	13,3	5,0	5,7	19	37
Passau	9 156	19,5	5,7	6,4	22	54
Pfarrkirchen	8 215	13,9	4,7	5,4	16	24
Rosenheim	10 582	12,8	4,0	4,6	7	8
Traunstein	5 512	22,7	4,2	4,8	10	11
Weilheim	6 204	13,9	3,8	4,3	4	5
Oberbayern	100 041	15,3	4,4	5,0	-	-
Niederbayern	29 808	17,9	4,8	5,4	-	-
Oberpfalz	29 879	17,4	5,1	5,9	-	-
Oberfranken	32 969	6,5	5,7	6,6	-	-
Mittelfranken	51 187	12,1	5,6	6,4	-	-
Unterfranken	31 769	15,9	4,5	5,1	-	-
Schwaben	43 825	24,9	4,6	5,3	-	-
<b>Bayern</b>	<b>319 478</b>	<b>15,5</b>	<b>4,8</b>	<b>5,5</b>	-	-
<b>Deutschland</b>	<b>3 423 283</b>	<b>4,8</b>	<b>8,2</b>	<b>9,1</b>	-	-