



Presse-Information

Daten zur Wirtschaftsentwicklung
in Bayern 2010
im Vergleich zum Bundesgebiet
und zu den Ländern

31. März 2011

Pressestelle

Postanschrift: 80525 München
Hausadresse: Prinzregentenstraße 28, 80538 München
Telefon: 089 2162-2290 · Telefax: 089 2162-2614
E-Mail: pressestelle@stmwivt.bayern.de
Internet: <http://www.stmwivt.bayern.de>

Inhaltsverzeichnis

	Seite
Daten zur Wirtschaftsentwicklung in Bayern und in Deutschland 2010 und 2011 (Tab. 1)	4
Entwicklung des nominalen Bruttoinlandsprodukts in Deutschland und den Ländern 1991 - 2010 (Tab. 2)	5
Entwicklung des Bruttoinlandsprodukts (preisbereinigt, verkettet) in Deutschland und den Ländern 1991 - 2010 (Tab. 3)	7
Wirtschaftswachstum in Bayern und in Deutschland 1991 - 2010 (Graphik)	9
Außenhandel Bayerns seit 1991 (Graphik)	10
Außenhandel Bayerns und Deutschlands 2009/2010 (Tab. 4)	11
Außenhandel mit den wichtigsten Abnehmer- und Lieferländern Bayerns 2010 (Tab. 5)	12
Außenhandel Bayerns nach Erdteilen und Ländergruppen 2010 (Tab. 6)	13
Struktur des bayerischen Außenhandels nach Warengruppen 2010 (Tab. 7)	14
Entwicklung der Verbraucherpreisindizes in Bayern, Deutschland und der EU seit 1992 (Tab. 8)	15
Entwicklung der Beschäftigten in Bayern und Deutschland seit 1992 (Graphik)	16
Beschäftigtenentwicklung in Bayern 1974 - 2010 (Graphiken)	17
Beschäftigtenentwicklung in Deutschland 1992 - 2010 (Graphiken)	18
Beschäftigtenentwicklung in Deutschland und den Ländern 2000 - 2010 (Tab. 9)	19

	Seite
Beschäftigtendichte in Deutschland und den Ländern Juni 2010 (Graphik)	19
Beschäftigtenentwicklung in Deutschland im Juni 2000 - 2010 (Graphik)	20
Beschäftigte und Umsatz im Verarbeitenden Gewerbe Bayerns Januar - Dezember 2010 (Tab. 10)	21
Beschäftigtenentwicklung im Verarbeitenden Gewerbe Deutschland Januar - Dezember 2009/2010 (Graphik)	22
Exportquoten des Verarbeitenden Gewerbes in Bayern und Deutschland 1991 - 2010 (Graphik)	22
Arbeitslosenquoten in Deutschland 2010 (Graphik)	23
Arbeitslosenquoten in Deutschland im Februar 2011 (Graphik)	23
Arbeitslosigkeit in den bayerischen Agenturbezirken im Jahr 2010 (Graphik)	24
Arbeitslose im Bezirk der Regionaldirektion Bayern 2010 (Tab. 11)	25

Zeichenerklärung

- = nichts vorhanden oder keine Veränderung
- = Zahlenwert unbekannt, geheimzuhalten oder nicht rechenbar
- ... = Angabe fällt später an

Tab. 1: **Daten zur Wirtschaftsentwicklung in Bayern und in Deutschland 2010 und 2011^{*)}**

	Bayern		Deutschland	
	2010	2011	2010	2011
	Veränderung zum Vorjahr in %			
Bruttoinlandsprodukt (preisbereinigt, verkettet)	3,9	...	3,6	...
je Einwohner	3,8	...	3,8	...
je Erwerbstätigen	3,2	...	3,1	...
Auftragseingang				
Verarbeitendes Gewerbe	22,0	35,3^{a)}	25,2	24,9 ^{a)}
Inland	17,6	33,7^{a)}	19,1	20,7 ^{a)}
Ausland	25,0	36,2^{a)}	30,6	28,4 ^{a)}
Baugewerbe	0,7	15,0^{a)}	1,6	10,3 ^{a)}
Umsätze				
Verarbeitendes Gewerbe	13,2	22,8^{a)}	14,5	21,4 ^{a)}
Auslandsumsatz	19,0	28,1^{a)}	19,6	25,1 ^{a)}
Baugewerbe	-0,9	22,2^{a)}	-0,3	29,3 ^{a)}
Einzelhandel	-0,1	0,0^{a)}	2,3	3,1 ^{a)}
Preisindex für die Lebenshaltung	1,1	2,1^{b)}	1,1	2,1 ^{b)}
Ausfuhr	17,1	...	19,4	23,1 ^{a)}
Einfuhr	19,7	...	21,3	22,6 ^{a)}
Gewerbe-				
anmeldungen	-0,1	...	0,6	...
abmeldungen	-0,9	...	-2,1	...
Beschäftigte				
Verarbeitendes Gewerbe	-1,6	1,5^{a)}	-2,4	1,4 ^{a)}
Baugewerbe	-0,2	0,7^{a)}	1,6	2,0 ^{a)}
alle Wirtschaftsbereiche ¹⁾	1,3	...	1,1	...
Arbeitslose	-6,2	-15,3^{c)}	-5,2	-9,0 ^{c)}
Frauen	-4,7	-11,3^{c)}	-4,8	-5,6 ^{c)}
Männer	-7,5	-18,1^{c)}	-5,6	-11,5 ^{c)}
Ausländer	-6,5	-12,7^{c)}	-4,2	-7,0 ^{c)}
Jugendliche (unter 25 Jahren)	-18,6	-26,4^{c)}	-13,5	-17,7 ^{c)}
Offene Stellen	24,8	46,6^{c)}	19,5	40,1 ^{c)}
	in %			
Arbeitslosenquoten				
in % aller zivilen Erwerbspersonen	4,5	4,6^{c)}	7,7	7,9 ^{c)}
Frauen	4,4	4,3^{c)}	7,5	7,5 ^{c)}
Männer	4,5	5,0^{c)}	7,9	8,2 ^{c)}

^{*)} teilweise vorläufig ^{a)} Januar ^{b)} März ^{c)} Februar ¹⁾ Sozialversicherung: ohne Selbständige, Beamte, geringfügig Beschäftigte

Datenquelle: Bayer. Landesamt f. Statistik u. Datenverarbeitung,
Statistisches Bundesamt, Bundesagentur für Arbeit

Tab. 2: **Entwicklung des nominalen Bruttoinlandsprodukts ^{*)} in Deutschland und den Ländern 1991 - 2010**

	Deutschland	Bayern	Baden-Württemberg	Hessen	Niedersachsen	Nordrhein-Westfalen	Rheinland-Pfalz	Saarland
	i n M r d €							
1991	1534,6	261,9	231,9	141,5	140,3	369,1	73,1	20,7
1992	1646,6	279,6	244,5	150,3	149,0	388,2	76,3	21,5
1993	1694,4	283,8	241,9	152,7	152,2	390,5	76,5	21,2
1994	1780,8	296,0	251,8	157,8	159,1	403,5	79,8	22,3
1995	1848,5	305,1	261,1	162,7	161,6	418,4	83,0	23,3
1996	1876,2	311,3	266,4	166,9	162,8	419,9	83,4	22,8
1997	1915,6	319,2	271,9	169,6	165,9	429,8	85,3	23,3
1998	1965,4	332,7	280,5	172,4	171,9	441,1	86,7	23,7
1999	2012,0	344,2	289,4	179,6	174,9	446,0	89,1	24,0
2000	2062,5	359,4	297,4	183,1	180,1	454,2	91,0	24,7
2001	2113,2	369,5	309,5	189,5	181,9	461,9	91,1	25,2
2002	2143,2	379,0	312,0	191,1	181,7	468,6	93,4	25,2
2003	2163,8	381,8	315,2	195,8	183,4	471,3	94,0	25,4
2004	2210,9	392,2	319,9	199,1	187,2	483,0	96,7	26,7
2005	2242,2	399,4	322,4	202,5	192,6	488,2	96,9	28,0
2006	2326,5	415,2	341,0	208,2	199,8	502,8	100,3	29,0
2007	2432,4	434,5	358,3	215,0	207,8	531,4	104,3	30,1
2008	2481,2	437,8	361,8	220,2	213,2	547,0	105,7	30,6
2009	2397,1	423,8	341,2	215,3	205,7	522,9	102,1	28,5
2010	2498,8	442,4	361,7	225,0	214,0	543,0	107,6	30,1
	V e r ä n d e r u n g e n i n %							
1991/2010	62,8	68,9	56,0	59,0	52,5	47,1	47,2	45,4
1992	7,3	6,7	5,4	6,2	6,2	5,2	4,3	4,1
1993	2,9	1,5	-1,1	1,6	2,1	0,6	0,3	-1,4
1994	5,1	4,3	4,1	3,3	4,5	3,3	4,4	5,0
1995	3,8	3,1	3,7	3,1	1,6	3,7	4,0	4,7
1996	1,5	2,0	2,0	2,6	0,8	0,4	0,5	-2,4
1997	2,1	2,5	2,1	1,6	1,9	2,4	2,3	2,2
1998	2,6	4,2	3,1	1,7	3,6	2,6	1,7	1,9
1999	2,4	3,5	3,2	4,2	1,8	1,1	2,7	1,3
2000	2,5	4,4	2,8	1,9	3,0	1,8	2,2	3,0
2001	2,5	2,8	4,1	3,5	1,0	1,7	0,0	1,7
2002	1,4	2,6	0,8	0,9	-0,1	1,5	2,5	0,4
2003	1,0	0,7	1,0	2,4	0,9	0,6	0,7	0,8
2004	2,2	2,7	1,5	1,7	2,1	2,5	2,9	4,8
2005	1,4	1,8	0,8	1,7	2,9	1,1	0,2	4,8
2006	3,8	4,0	5,8	2,8	3,8	3,0	3,5	3,6
2007	4,6	4,6	5,1	3,3	4,0	5,7	3,9	4,1
2008	2,0	0,8	1,0	2,4	2,6	2,9	1,4	1,5
2009	-3,4	-3,2	-5,7	-2,2	-3,5	-4,4	-3,4	-6,8
2010	4,2	4,4	6,0	4,5	4,0	3,8	5,4	5,6

^{*)} in jeweiligen Preisen

noch Tab. 2: **Entwicklung des nominalen Bruttoinlandsprodukts^{*)} in Deutschland und den Ländern 1991 - 2010**

	Schleswig-Holstein	Bremen	Hamburg	Berlin	Brandenburg	Mecklenburg-Vorpommern	Sachsen	Sachsen-Anhalt	Thüringen
	i n M r d €								
1991	50,9	18,3	56,2	63,4	19,6	14,3	35,9	20,3	17,2
1992	53,7	19,0	58,7	69,7	24,5	17,8	44,9	25,7	23,2
1993	55,0	19,1	60,9	74,8	29,9	21,4	54,5	31,6	28,5
1994	57,0	19,8	63,1	77,4	34,8	25,0	63,8	36,4	33,3
1995	59,2	20,3	64,8	79,9	38,2	27,4	69,9	38,6	35,0
1996	60,3	20,3	66,2	78,7	39,9	28,4	72,6	40,1	36,3
1997	61,5	21,0	68,3	77,7	41,1	28,9	73,0	41,4	37,7
1998	62,3	21,3	70,0	77,6	42,0	29,0	73,8	42,1	38,5
1999	63,3	21,4	70,6	77,9	43,6	29,8	75,5	42,7	39,9
2000	64,9	22,1	72,6	78,4	45,0	30,1	75,7	43,3	40,6
2001	66,5	22,7	76,4	78,7	45,9	30,7	78,1	44,0	41,7
2002	65,6	23,3	77,6	78,7	46,6	30,9	81,3	45,8	42,4
2003	66,4	23,8	77,9	78,1	46,9	31,1	83,2	46,1	43,4
2004	67,5	24,3	79,2	77,6	48,3	31,8	85,6	47,2	44,6
2005	67,9	24,8	80,7	79,3	49,2	32,2	85,8	47,4	45,0
2006	70,1	25,9	81,8	82,4	51,2	33,1	89,7	49,3	46,8
2007	71,8	26,8	83,9	86,1	53,2	34,9	93,7	51,7	49,2
2008	74,0	27,3	86,3	90,1	54,5	35,9	94,7	52,7	49,5
2009	73,5	26,7	84,5	91,8	54,2	35,4	92,8	50,4	48,1
2010	75,6	27,7	88,3	94,7	55,8	35,8	95,0	52,2	49,9
	V e r ä n d e r u n g e n i n %								
1991/2010	48,6	51,4	57,1	49,5	184,4	151,1	164,8	156,4	190,5
1992	5,6	3,8	4,5	10,0	24,9	24,8	25,1	26,3	35,0
1993	2,3	0,4	3,7	7,2	22,1	20,3	21,5	22,8	22,8
1994	3,6	4,0	3,6	3,5	16,2	16,9	17,1	15,3	17,2
1995	4,0	2,1	2,7	3,3	9,8	9,4	9,7	6,1	4,9
1996	1,8	0,4	2,1	-1,5	4,5	3,7	3,8	3,9	3,7
1997	2,0	3,3	3,2	-1,3	2,9	1,9	0,5	3,3	3,9
1998	1,4	1,2	2,4	-0,2	2,2	0,3	1,1	1,6	2,2
1999	1,6	0,4	1,0	0,5	4,0	2,8	2,3	1,5	3,5
2000	2,4	3,5	2,7	0,6	3,1	0,9	0,2	1,3	1,9
2001	2,5	2,8	5,3	0,4	2,1	2,0	3,2	1,7	2,6
2002	-1,4	2,5	1,5	0,0	1,4	0,7	4,2	4,0	1,8
2003	1,2	2,1	0,5	-0,7	0,7	0,8	2,2	0,6	2,3
2004	1,7	2,0	1,6	-0,6	2,9	2,3	2,9	2,4	2,8
2005	0,6	2,4	1,9	2,2	1,8	1,2	0,2	0,6	0,8
2006	3,2	4,1	1,4	3,9	4,2	2,7	4,6	4,0	4,1
2007	2,5	3,5	2,5	4,4	3,8	5,3	4,5	4,8	5,0
2008	3,0	2,1	2,9	4,6	2,5	3,0	1,1	1,9	0,6
2009	-0,7	-2,1	-2,1	2,0	-0,6	-1,5	-2,0	-4,2	-2,7
2010	2,9	3,8	4,5	3,1	2,9	1,1	2,4	3,4	3,7

^{*)} in jeweiligen Preisen

Tab. 3: **Entwicklung des Bruttoinlandsprodukts (preisbereinigt, verkettet) in Deutschland und den Ländern 1991 - 2010**

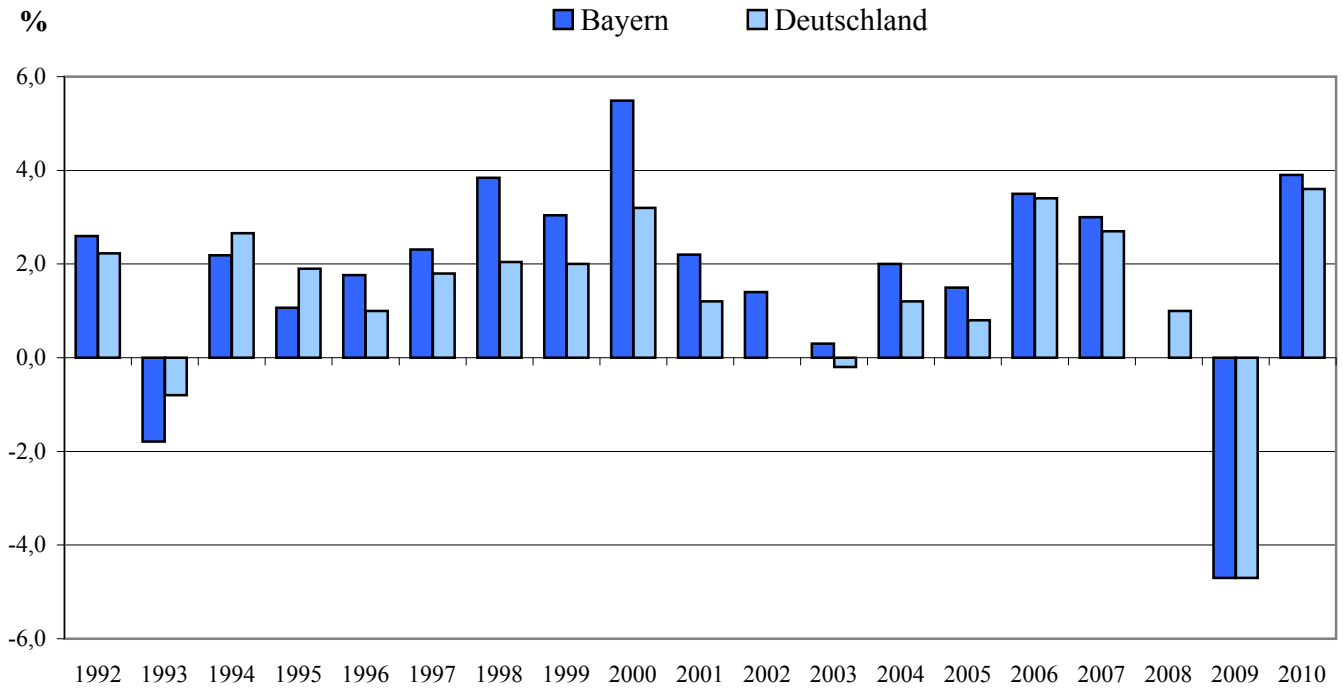
	Deutschland	Bayern	Baden-Württemberg	Hessen	Niedersachsen	Nordrhein-Westfalen	Rheinland-Pfalz	Saarland
	Index (2000 = 100)							
1991	85,4	81,7	87,1	86,7	89,6	92,2	91,8	90,5
1992	87,3	83,9	88,2	88,4	91,1	93,1	92,0	90,5
1993	86,6	82,4	84,5	86,8	90,2	90,9	89,4	86,6
1994	88,9	84,2	86,3	87,7	92,1	91,9	91,0	89,2
1995	90,5	85,1	87,8	88,8	91,8	93,6	92,5	91,8
1996	91,4	86,6	89,5	90,9	92,1	93,2	91,9	89,1
1997	93,1	88,6	91,6	92,3	93,6	94,8	93,7	91,2
1998	95,0	92,0	93,9	93,6	96,0	96,8	94,8	93,8
1999	96,9	94,8	96,5	96,7	97,3	97,7	97,3	95,7
2000	100,0	100,0	100,0	100,0	100,0	100,0	100,0	100,0
2001	101,2	102,2	102,7	101,7	99,3	100,7	98,8	101,4
2002	101,2	103,6	101,4	100,6	98,6	100,9	100,0	100,2
2003	101,0	104,0	101,2	101,1	98,7	100,0	99,6	99,5
2004	102,2	106,0	101,9	101,5	100,0	101,4	101,9	103,0
2005	103,0	107,6	102,1	102,5	102,1	101,4	101,7	106,5
2006	106,5	111,4	107,5	105,5	105,3	103,9	104,9	109,6
2007	109,3	114,7	111,0	107,7	107,3	107,5	106,6	110,9
2008	110,4	114,8	111,0	109,4	108,8	109,3	107,1	111,6
2009	105,2	109,4	103,1	104,8	104,0	103,2	102,5	103,4
2010	109,0	113,6	108,8	108,6	107,5	106,6	107,5	108,3
	Veränderungen in %							
1991/2010	27,7	39,0	24,9	25,3	20,0	15,7	17,1	19,7
1992	2,2	2,6	1,2	2,0	1,7	1,0	0,2	0,0
1993	-0,8	-1,8	-4,1	-1,8	-1,0	-2,4	-2,8	-4,2
1994	2,7	2,2	2,1	1,0	2,1	1,1	1,9	2,9
1995	1,9	1,1	1,7	1,3	-0,4	1,8	1,5	3,0
1996	1,0	1,8	1,9	2,4	0,3	-0,4	-0,6	-2,9
1997	1,8	2,3	2,4	1,5	1,7	1,8	2,0	2,3
1998	2,0	3,8	2,5	1,4	2,5	2,1	1,1	2,8
1999	2,0	3,0	2,7	3,3	1,4	0,8	2,6	2,0
2000	3,2	5,5	3,7	3,4	2,8	2,4	2,8	4,5
2001	1,2	2,2	2,7	1,7	-0,7	0,7	-1,2	1,4
2002	0,0	1,4	-1,3	-1,0	-0,7	0,1	1,2	-1,2
2003	-0,2	0,3	-0,3	0,5	0,2	-0,8	-0,4	-0,7
2004	1,2	2,0	0,7	0,4	1,2	1,4	2,3	3,6
2005	0,8	1,5	0,2	1,0	2,2	0,0	-0,2	3,4
2006	3,4	3,5	5,3	2,9	3,1	2,5	3,2	2,9
2007	2,7	3,0	3,3	2,1	2,0	3,4	1,6	1,1
2008	1,0	0,0	0,0	1,5	1,3	1,7	0,5	0,7
2009	-4,7	-4,7	-7,1	-4,1	-4,4	-5,6	-4,3	-7,4
2010	3,6	3,9	5,5	3,6	3,4	3,3	4,8	4,7

noch Tab. 3: **Entwicklung des Bruttoinlandsprodukts (preisbereinigt, verkettet) in Deutschland und den Ländern 1991 - 2010**

	Schleswig-Holstein	Bremen	Hamburg	Berlin	Brandenburg	Mecklenburg-Vorpommern	Sachsen	Sachsen-Anhalt	Thüringen
	Index (2000 = 100)								
1991	88,9	93,1	88,6	94,6	58,9	62,4	62,3	63,5	56,2
1992	90,3	93,2	89,4	97,9	64,4	68,3	68,5	69,9	66,3
1993	89,4	90,5	89,8	100,5	72,5	76,1	76,9	79,1	75,3
1994	90,5	91,8	90,8	101,6	81,1	85,6	86,9	87,5	84,7
1995	92,5	91,9	91,9	103,5	87,2	92,3	93,7	91,3	87,5
1996	93,6	91,9	93,1	101,8	89,9	94,9	96,5	93,7	89,9
1997	95,2	94,7	94,7	99,9	91,9	96,6	96,7	96,5	93,2
1998	95,8	95,7	95,4	99,6	92,8	96,4	97,3	97,0	94,8
1999	97,3	96,0	96,2	98,9	96,6	99,6	99,5	98,7	98,0
2000	100,0	100,0	100,0	100,0	100,0	100,0	100,0	100,0	100,0
2001	101,0	101,1	104,1	98,8	100,5	100,3	101,7	100,0	101,4
2002	99,1	102,4	104,3	97,2	100,2	100,3	104,1	102,1	101,7
2003	99,3	103,2	101,2	95,1	100,0	100,2	105,7	102,0	103,5
2004	100,4	103,2	101,7	93,2	101,5	101,8	107,7	103,2	105,7
2005	100,7	105,3	102,3	94,3	102,7	102,5	107,8	103,0	106,1
2006	103,8	109,6	104,4	97,6	106,0	104,7	112,5	106,3	109,8
2007	104,8	111,6	105,9	100,5	107,0	108,1	115,7	108,4	112,7
2008	107,3	113,1	108,3	104,2	107,6	110,6	115,8	108,5	111,9
2009	105,5	109,4	104,6	103,7	105,9	107,9	111,8	103,3	107,6
2010	107,9	112,4	108,1	106,5	108,2	108,2	113,9	105,8	110,9
	Veränderungen in %								
1991/2010	21,4	20,7	22,0	12,6	83,7	73,5	82,8	66,7	97,3
1992	1,5	0,1	0,9	3,4	9,4	9,5	9,9	10,1	18,0
1993	-0,9	-2,8	0,5	2,7	12,5	11,4	12,3	13,3	13,5
1994	1,2	1,4	1,1	1,1	11,8	12,5	13,0	10,6	12,6
1995	2,2	0,1	1,1	1,9	7,6	7,9	7,8	4,4	3,2
1996	1,2	0,0	1,3	-1,7	3,0	2,8	3,0	2,6	2,8
1997	1,7	3,0	1,7	-1,9	2,2	1,8	0,2	3,0	3,7
1998	0,6	1,0	0,8	-0,2	1,0	-0,2	0,6	0,5	1,7
1999	1,5	0,3	0,8	-0,7	4,1	3,4	2,3	1,8	3,4
2000	2,8	4,2	3,9	1,1	3,5	0,4	0,5	1,3	2,1
2001	1,0	1,1	4,1	-1,2	0,5	0,3	1,7	0,0	1,4
2002	-1,9	1,3	0,2	-1,7	-0,2	0,1	2,3	2,1	0,3
2003	0,2	0,7	-3,0	-2,2	-0,3	-0,2	1,5	-0,1	1,8
2004	1,1	0,1	0,5	-2,0	1,5	1,6	2,0	1,2	2,1
2005	0,3	2,0	0,7	1,2	1,2	0,8	0,1	-0,1	0,4
2006	3,0	4,1	2,0	3,5	3,2	2,1	4,4	3,2	3,5
2007	1,0	1,8	1,5	2,9	0,9	3,2	2,8	1,9	2,7
2008	2,3	1,4	2,3	3,7	0,6	2,3	0,1	0,1	-0,7
2009	-1,7	-3,3	-3,5	-0,5	-1,6	-2,4	-3,4	-4,8	-3,8
2010	2,3	2,8	3,4	2,7	2,2	0,3	1,9	2,4	3,0

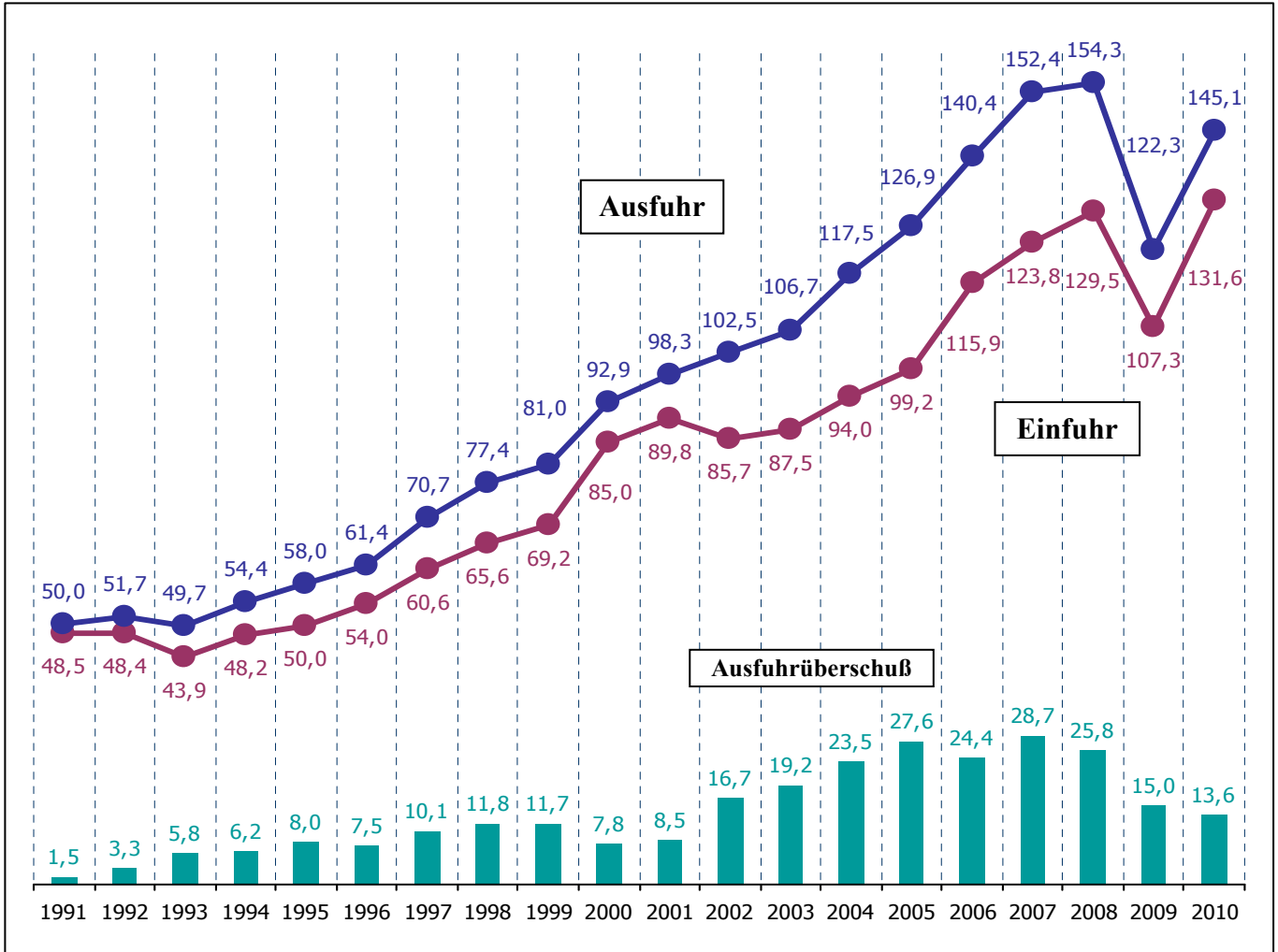
Wirtschaftswachstum in Bayern und in Deutschland 1991 - 2010

- Bruttoinlandsprodukt (preisbereinigt, verkettet), Veränderung zum Vorjahr in % -



Der Außenhandel Bayerns

- Mrd € -



Datenquelle: Bay. Landesamt für Statistik und Datenverarbeitung

Jahrespresse-2011-Außenhandel-Grafik.xls StMWIVT Ref. IX/5 März 2011

Tab. 4: **Außenhandel Bayerns und Deutschlands 2009/2010**

- Mio € -

	Ausfuhr			Einfuhr			Ausfuhr(+)- bzw. Einfuhr(-)- überschuss		Veränd. des Saldo zum Vorjahr
	2009	2010	Veränd. 2009/10 in %	2009	2010	Veränd. 2009/10 in %	2009	2010	
B a y e r n									
Januar	9 278	8 962	-3,4	9 290	8 966	-3,5	- 12	- 4	8
Februar	10 011	10 297	2,9	8 547	9 447	10,5	1 464	850	- 614
März	10 456	12 995	24,3	9 281	10 877	17,2	1 175	2 118	943
April	9 578	11 511	20,2	8 629	10 459	21,2	948	1 052	104
Mai	9 283	11 742	26,5	8 400	11 199	33,3	883	543	- 340
Juni	10 318	13 052	26,5	8 753	11 340	29,6	1 565	1 712	147
Juli	11 470	13 558	18,2	9 805	11 510	17,4	1 665	2 048	383
August	8 521	10 626	24,7	8 221	10 617	29,1	300	9	- 291
September	11 416	13 367	17,1	9 770	11 736	20,1	1 646	1 632	- 14
Oktober	11 309	13 453	19,0	10 137	11 950	17,9	1 172	1 504	331
November	11 658	13 495	15,8	9 986	12 267	22,8	1 672	1 228	- 444
Dezember	10 693	12 085	13,0	9 122	11 223	23,0	1 571	863	- 708
J a h r	123 991	145 145	17,1	109 943	131 591	19,7	14 048	13 554	- 494
D e u t s c h l a n d									
Januar	63 559	63 823	0,4	56 154	55 809	-0,6	7 404	8 014	609
Februar	63 789	70 028	9,8	55 018	57 373	4,3	8 770	12 654	3 884
März	70 164	85 625	22,0	58 763	68 701	16,9	11 401	16 923	5 522
April	64 401	74 976	16,4	54 335	61 877	13,9	10 066	13 099	3 033
Mai	60 653	77 441	27,7	50 326	67 665	34,5	10 327	9 775	- 552
Juni	66 899	86 383	29,1	53 173	72 159	35,7	13 726	14 224	498
Juli	70 577	82 936	17,5	54 986	69 437	26,3	15 592	13 498	-2 093
August	60 088	75 114	25,0	51 090	66 068	29,3	8 999	9 046	47
September	70 914	86 864	22,5	59 412	70 038	17,9	11 501	16 826	5 324
Oktober	72 460	86 634	19,6	59 994	72 454	20,8	12 466	14 180	1 714
November	72 295	87 951	21,7	56 333	75 019	33,2	15 962	12 932	-3 030
Dezember	67 513	81 724	21,0	55 031	69 563	26,4	12 482	12 161	- 321
J a h r	803 312	959 498	19,4	664 615	806 164	21,3	138 697	153 333	14 636

Datenquelle: Bayer. Landesamt für Statistik und Datenverarbeitung; Statistisches Bundesamt

Tab. 5: **Außenhandel mit den wichtigsten Abnehmer- und Lieferländern Bayerns 2010**

	Mio €	Veränderung zum Vorjahr	Anteil an	
			insgesamt	Deutsch- land
			in %	
Ausfuhr - Abnehmerländer Bayerns				
Insgesamt	145 145	17,1	100,0	15,1
1. USA	13 718	23,2	9,5	20,9
2. Österreich	12 783	7,1	8,8	23,8
3. China	11 643	61,6	8,0	21,7
4. Italien	11 191	10,4	7,7	19,1
5. Frankreich	10 664	5,9	7,3	11,8
6. Großbritannien	9 510	11,2	6,6	16,0
7. Niederlande	5 828	20,7	4,0	9,2
8. Spanien	5 062	4,1	3,5	14,7
9. Schweiz	4 902	13,6	3,4	11,8
10. Tschechische Republik	4 673	15,9	3,2	17,3
11. Belgien	4 614	3,0	3,2	9,9
12. Polen	3 911	18,2	2,7	10,3
13. Russland	2 874	17,6	2,0	10,9
14. Japan	2 728	27,9	1,9	20,8
15. Schweden	2 618	16,8	1,8	13,3
Einfuhr - Lieferländer Bayerns				
Insgesamt	131 591	19,7	100,0	16,2
1. Österreich	14 063	16,0	10,7	41,0
2. China	12 816	14,9	9,7	16,5
3. Italien	9 405	10,1	7,1	21,5
4. Tschechische Republik	9 154	22,8	7,0	30,9
5. USA	8 713	12,6	6,6	18,9
6. Russland	6 993	26,4	5,3	22,1
7. Niederlande	6 439	18,8	4,9	9,4
8. Frankreich	6 176	9,6	4,7	10,0
9. Ungarn	4 864	20,1	3,7	29,1
10. Großbritannien	4 014	12,8	3,1	10,4
11. Schweiz	3 491	16,9	2,7	10,6
12. Japan	3 385	37,1	2,6	14,6
13. Polen	3 362	21,4	2,6	11,8
14. Belgien	3 274	14,7	2,5	9,7
15. Kasachstan	2 973	69,0	2,3	77,4

Datenquelle: Bayer. Landesamt für Statistik und Datenverarbeitung

Tab. 6: **Außenhandel Bayerns nach Erdteilen und Ländergruppen 2010**

	Mio €	Veränderung zum Vorjahr	Anteil an	
			insgesamt	Deutsch- land
			in %	
Ausfuhr				
Insgesamt	145 145	17,1	100,0	15,1
Europa	95 774	10,6	66,0	14,0
Asien	26 614	40,9	18,3	18,4
Amerika	18 477	26,2	12,7	18,5
Afrika	2 817	12,0	1,9	14,1
Australien-Ozeanien	1 437	7,1	1,0	16,0
Westliche Industrieländer	111 355	12,4	76,7	14,9
EU (27)	82 757	9,8	57,0	14,3
Euro-Länder	56 503	8,3	38,9	14,4
EFTA	6 144	12,0	4,2	12,3
Nordamerika	14 982	22,7	10,3	20,8
Entwicklungsländer	17 284	29,7	11,9	14,8
Staatshandelsländer Asien	11 805	59,8	8,1	21,4
Tigerländer	7 090	41,4	4,9	18,6
Sonst. mittel- u. osteurop. Länder	4 675	11,2	3,2	11,3
Arabische Staaten	3 616	9,8	2,5	12,5
Lateinamerika	3 442	44,9	2,4	13,2
OPEC-Staaten	3 279	8,1	2,3	12,1
Einfuhr				
Insgesamt	131 591	19,7	100,0	16,2
Europa	92 130	19,5	70,0	16,5
Asien	24 773	22,8	18,8	15,6
Amerika	10 582	10,5	8,0	14,6
Afrika	3 888	35,9	3,0	22,8
Australien-Ozeanien	216	-5,0	0,2	7,0
Westliche Industrieländer	93 798	17,4	71,3	15,7
EU (27)	74 757	17,1	56,8	16,4
Euro-Länder	48 933	15,0	37,2	15,9
EFTA	3 913	17,7	3,0	7,0
Nordamerika	9 323	12,3	7,1	7,7
Staatshandelsländer Asien	13 204	15,2	10,0	16,4
Entwicklungsländer	12 768	27,5	9,7	14,3
Sonst. mittel- u. osteurop. Länder	11 818	38,4	9,0	28,3
Tigerländer	6 312	35,2	4,8	16,0
Arabische Staaten	3 043	17,1	2,3	31,6
OPEC-Staaten	3 038	19,7	2,3	23,9
Lateinamerika	1 248	-1,8	0,9	5,8

Datenquelle: Bayer. Landesamt für Statistik und Datenverarbeitung

Tab. 7: **Struktur des bayerischen Außenhandels nach Warengruppen 2010**

	Mio €	Veränderung zum Vorjahr	Anteil an insgesamt
		in %	
Ausfuhr			
Insgesamt	145 145	17,1	100,0
Ernährungswirtschaft	6 893	4,9	4,7
Rohstoffe	874	39,0	0,6
Halbwaren	6 143	39,3	4,2
Fertigwaren	126 091	17,8	86,9
Fahrzeuge	44 694	18,5	30,8
Elektrotechn. Erzeugnisse	25 305	24,2	17,4
Maschinen	22 928	10,9	15,8
Chemische Erzeugnisse	14 042	22,6	9,7
Eisen- und Metallwaren	6 007	26,3	4,1
Papier, Pappe, Druckerzeugnisse	3 138	5,8	2,2
Textilien, Bekleidung	1 806	11,6	1,2
Holzwaren, Möbel	1 756	5,1	1,2
Glas und Glaswaren	1 265	11,1	0,9
Optik, Uhren, Schmuck	827	15,7	0,6
Einfuhr			
Insgesamt	131 591	19,7	100,0
Ernährungswirtschaft	6 792	9,2	5,2
Rohstoffe	14 630	30,1	11,1
Halbwaren	5 331	41,5	4,1
Fertigwaren	94 429	19,9	71,8
Elektrotechn. Erzeugnisse	26 677	36,1	20,3
Fahrzeuge	18 107	11,3	13,8
Maschinen	13 746	18,1	10,4
Chemische Erzeugnisse	10 930	26,3	8,3
Eisen- und Metallwaren	6 223	35,3	4,7
Textilien, Bekleidung	4 883	9,7	3,7
Holzwaren, Möbel	2 472	18,7	1,9
Spielwaren	2 344	-33,4	1,8
Felle, Pelze, Leder, Schuhe	1 923	21,3	1,5
Papier, Pappe, Druckerzeugnisse	1 762	8,1	1,3

Datenquelle: Bayer. Landesamt für Statistik und Datenverarbeitung

Tab. 8: **Entwicklung der Verbraucherpreisindizes in Bayern, Deutschland und der EU seit 1992**

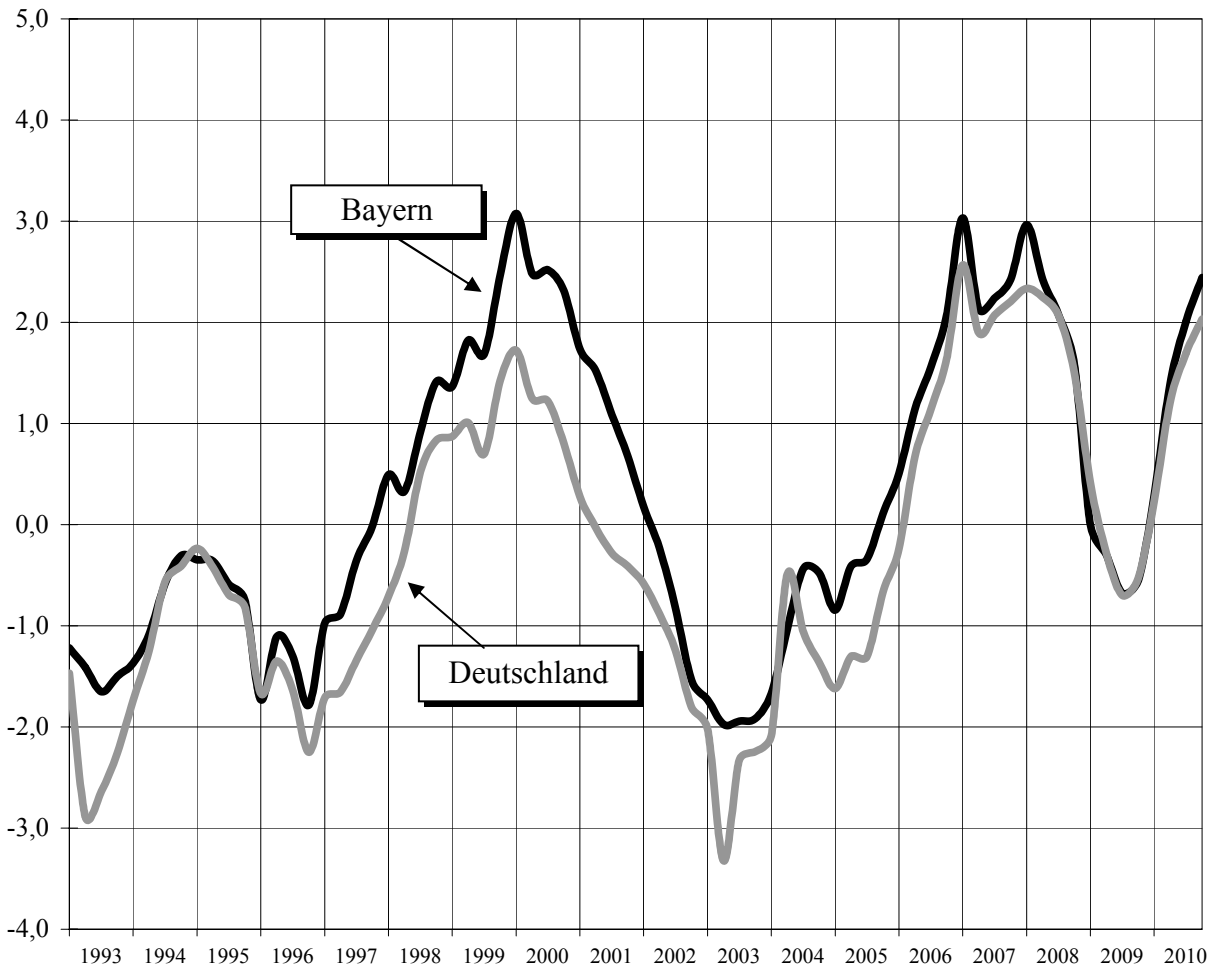
- Veränderung zum Vorjahr in % -

	Bayern	Deutschland	EU	
			1)	2)
1992	4,3	5,0	4,0	3,8
1993	3,5	4,4	3,4	3,4
1994	2,4	2,8	2,8	2,8
1995	1,7	1,8	2,8	2,6
1996	1,3	1,4	2,4	2,3
1997	1,8	1,9	1,7	1,6
1998	1,1	1,0	1,3	1,2
1999	0,6	0,6	1,2	1,2
2000	1,4	1,4	1,9	2,2
2001	2,1	1,9	2,2	2,4
2002	1,6	1,5	2,1	2,3
2003	1,3	1,0	2,0	2,1
2004	2,0	1,7	2,0	2,2
2005	1,8	1,5	2,2	2,2
2006	1,9	1,6	2,2	2,2
2007	2,3	2,3	2,3	2,1
2008	2,7	2,6	3,7	3,3
2009	0,6	0,4	1,0	0,3
2010	1,1	1,1	2,1	1,6
2010				
Januar	0,6	0,8	1,7	1,0
Februar	0,5	0,6	1,5	0,9
März	1,1	1,1	2,0	1,6
April	0,9	1,0	2,1	1,6
Mai	1,2	1,2	2,1	1,7
Juni	0,9	0,9	1,9	1,5
Juli	1,2	1,2	2,1	1,7
August	1,1	1,0	2,0	1,6
September	1,4	1,3	2,2	1,9
Oktober	1,4	1,3	2,3	1,9
November	1,7	1,5	2,3	1,9
Dezember	1,6	1,7	2,7	2,2
2011				
Januar	2,0	2,0	2,8	2,3
Februar	2,1	2,1	2,8	2,4
März	2,1	2,1

¹⁾ EU(15), ab 2004 EU(25), ab 2007 EU(27) ²⁾ EU-Währungsunion, ab 2009 (Eurozone 16)

Entwicklung der Beschäftigten^{*)} in Bayern und Deutschland seit 1992

- Veränderungen zum Vorjahresquartal in % -

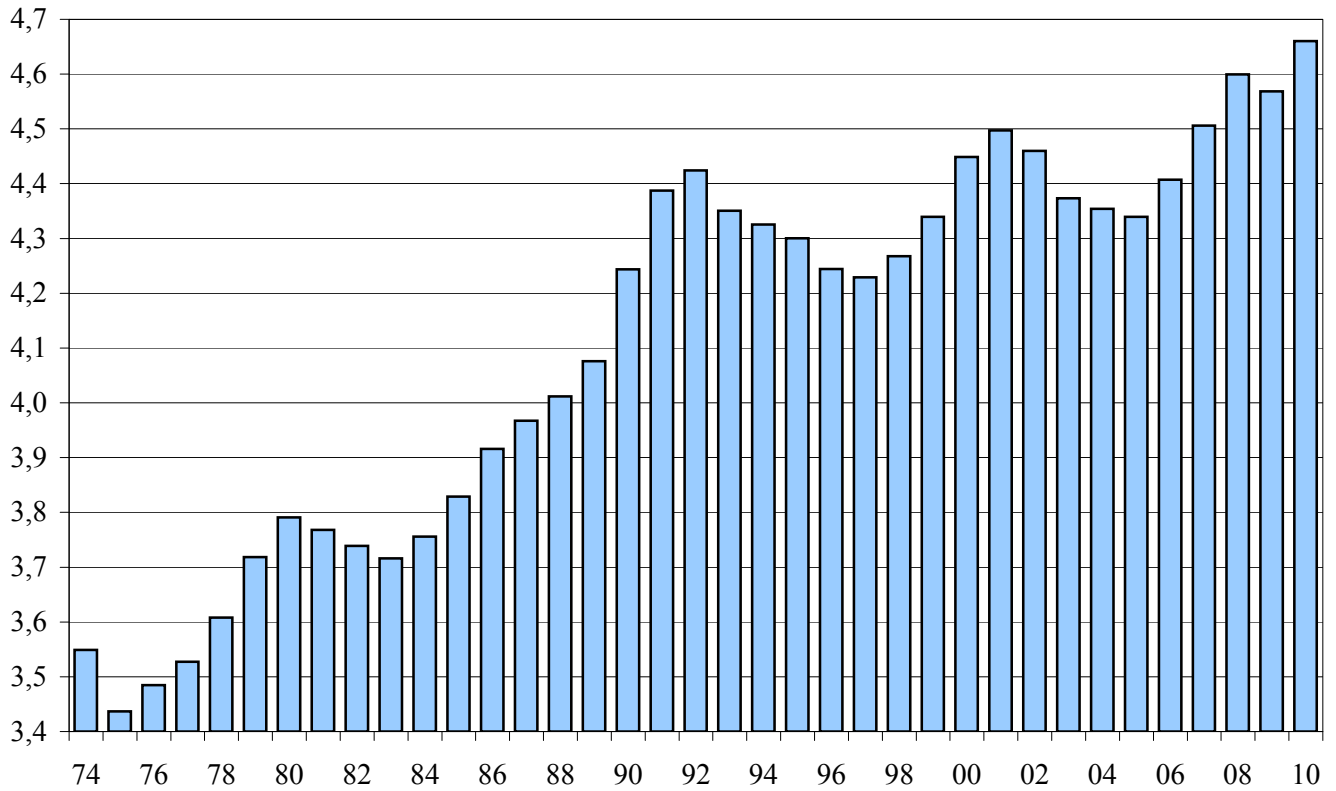


^{*)} Sozialversicherungspflichtig Beschäftigte; 2010 vorläufig

Beschäftigtenentwicklung in Bayern 1974 - 2010

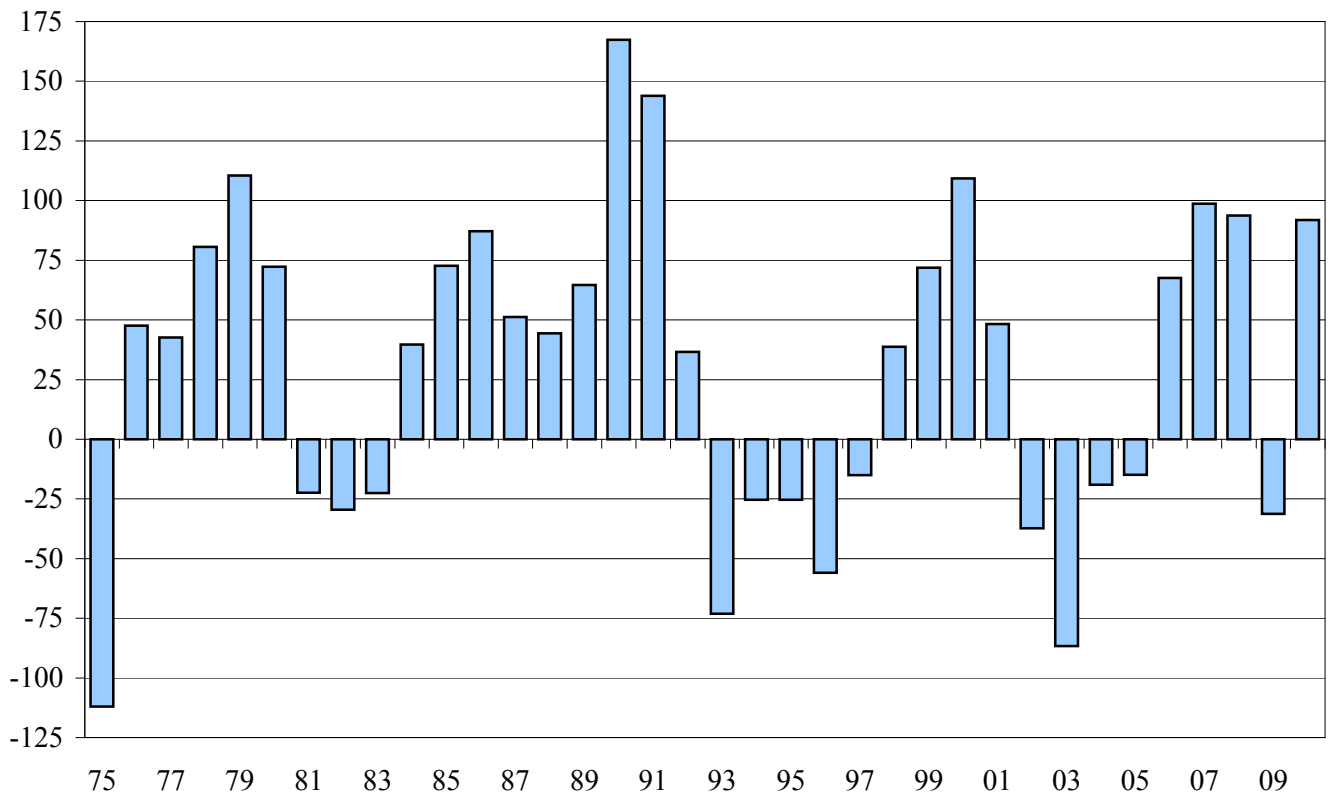
Mio

- Sozialversicherung, Bestand jeweils September -



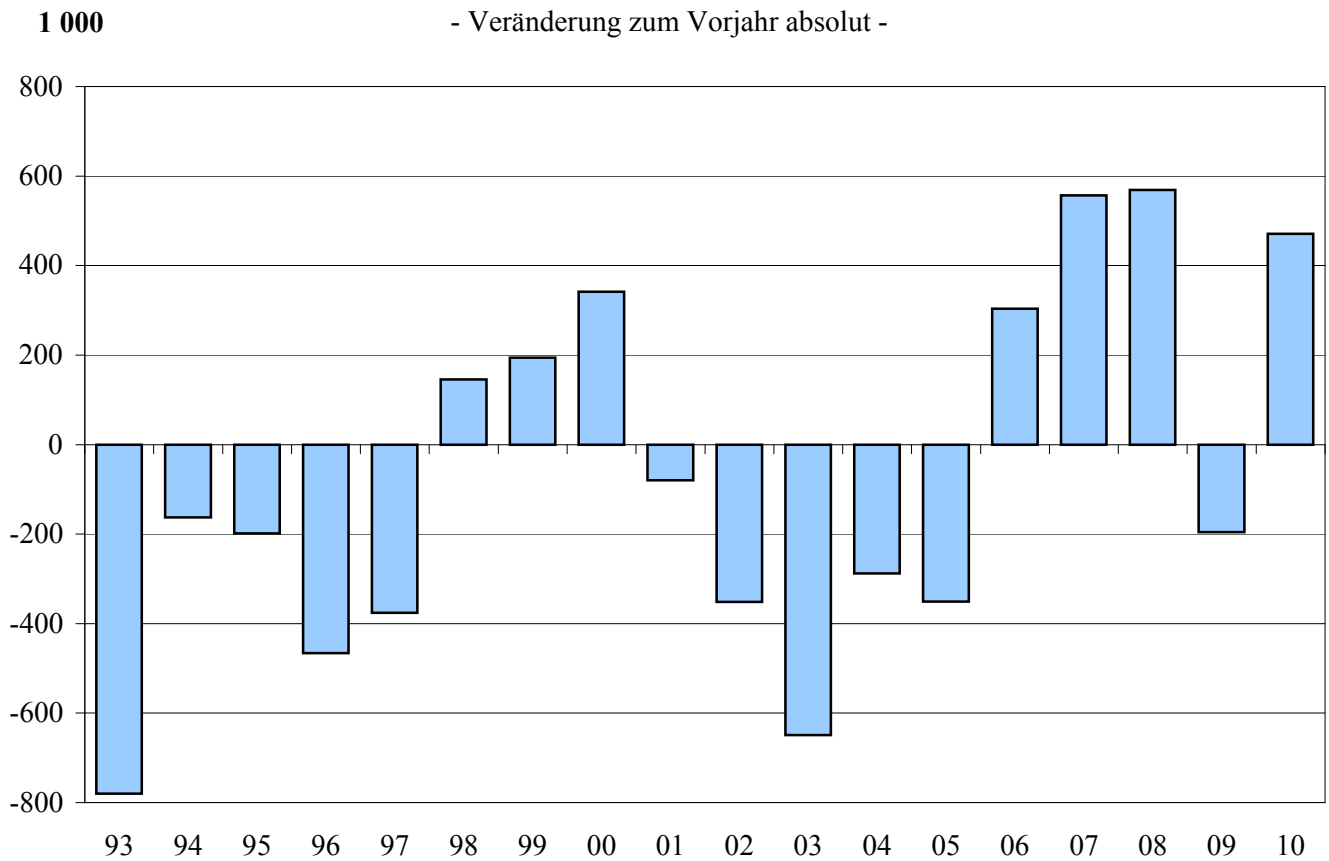
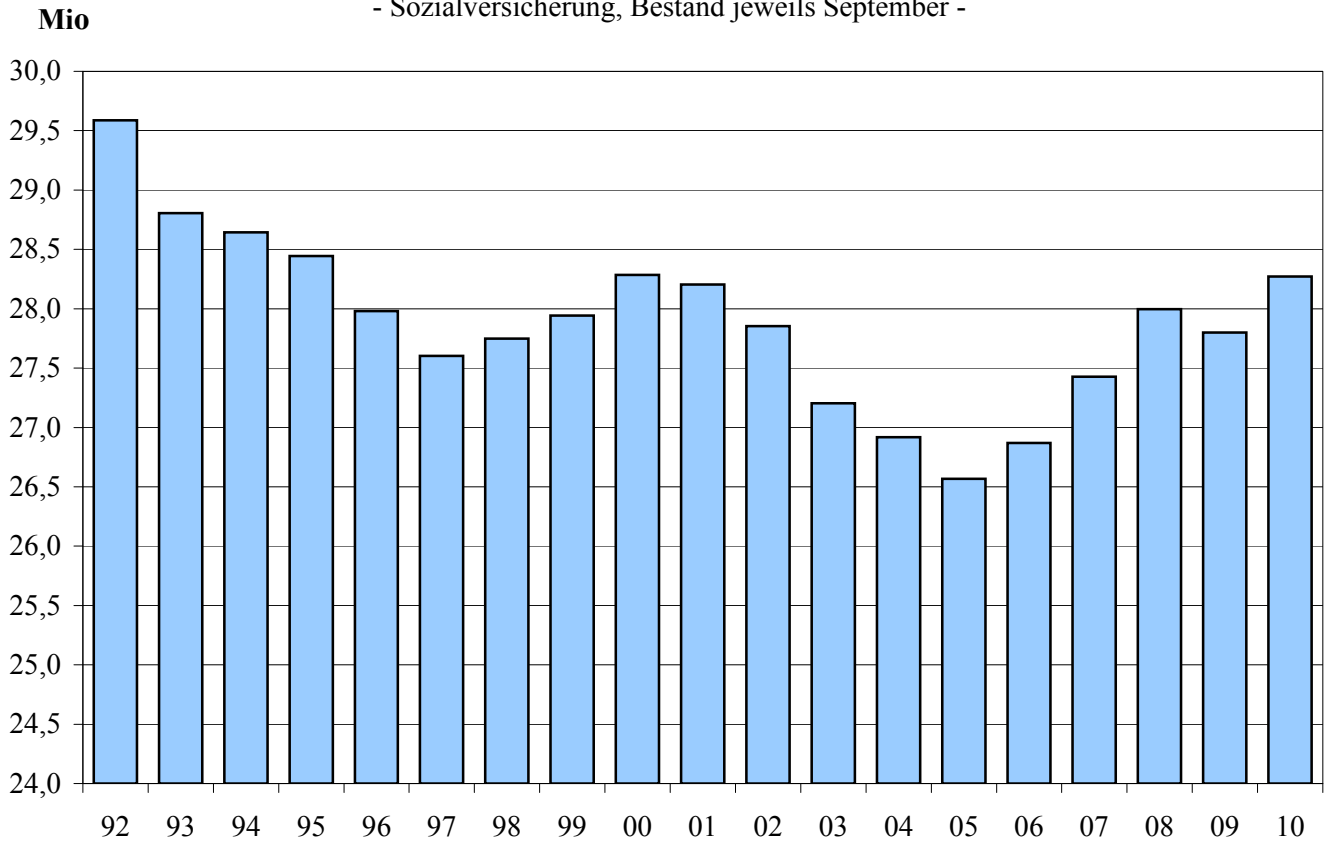
1 000

- Veränderung zum Vorjahr absolut -



Beschäftigtenentwicklung in Deutschland 1992 - 2010

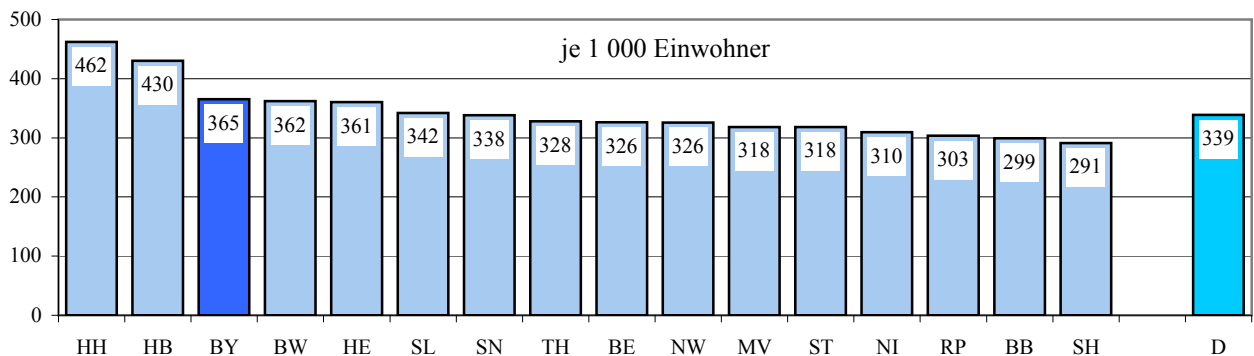
- Sozialversicherung, Bestand jeweils September -



Tab. 9: **Beschäftigtenentwicklung^{*)} in Deutschland und den Ländern 2000 - 2010**

jeweils Juni	Deutschland	Bayern	Baden-Württemberg	Hessen	Niedersachsen	Nordrhein-Westfalen	Rheinland Pfalz	Saarland
	i n 1 0 0 0							
2000	27 825,6	4 364,7	3 802,5	2 174,7	2 436,0	5 907,3	1 191,3	356,2
2001	27 817,1	4 431,0	3 850,9	2 203,3	2 420,1	5 929,6	1 194,2	357,3
2002	27 571,1	4 420,6	3 851,4	2 192,6	2 411,6	5 889,8	1 195,7	353,5
2003	26 954,7	4 333,3	3 786,7	2 150,8	2 376,1	5 736,1	1 175,0	348,2
2004	26 524,0	4 288,5	3 738,0	2 112,7	2 340,7	5 631,5	1 163,5	344,7
2005	26 178,3	4 270,8	3 715,8	2 089,5	2 305,5	5 556,3	1 148,7	340,6
2006	26 354,3	4 319,7	3 741,1	2 095,9	2 320,2	5 561,0	1 158,0	339,6
2007	26 854,6	4 411,9	3 804,3	2 129,6	2 356,5	5 665,6	1 178,7	344,7
2008	27 457,7	4 518,8	3 891,3	2 165,9	2 415,9	5 798,4	1 203,1	349,8
2009	27 380,1	4 505,4	3 854,6	2 165,8	2 416,3	5 766,9	1 201,0	345,3
2010	27 710,5	4 568,0	3 887,8	2 185,9	2 455,4	5 820,0	1 217,7	349,5
	V e r ä n d e r u n g e n i n %							
2000/2010	- 0,4	4,7	2,2	0,5	0,8	- 1,5	2,2	- 1,9
2001	0,0	1,5	1,3	1,3	- 0,7	0,4	0,2	0,3
2002	- 0,9	- 0,2	0,0	- 0,5	- 0,4	- 0,7	0,1	- 1,1
2003	- 2,2	- 2,0	- 1,7	- 1,9	- 1,5	- 2,6	- 1,7	- 1,5
2004	- 1,6	- 1,0	- 1,3	- 1,8	- 1,5	- 1,8	- 1,0	- 1,0
2005	- 1,3	- 0,4	- 0,6	- 1,1	- 1,5	- 1,3	- 1,3	- 1,2
2006	0,7	1,1	0,7	0,3	0,6	0,1	0,8	- 0,3
2007	1,9	2,1	1,7	1,6	1,6	1,9	1,8	1,5
2008	2,2	2,4	2,3	1,7	2,5	2,3	2,1	1,5
2009	- 0,3	- 0,3	- 0,9	0,0	0,0	- 0,5	- 0,2	- 1,3
2010	1,2	1,4	0,9	0,9	1,6	0,9	1,4	1,2

Beschäftigendichte^{*)} in Deutschland und den Ländern Juni 2010



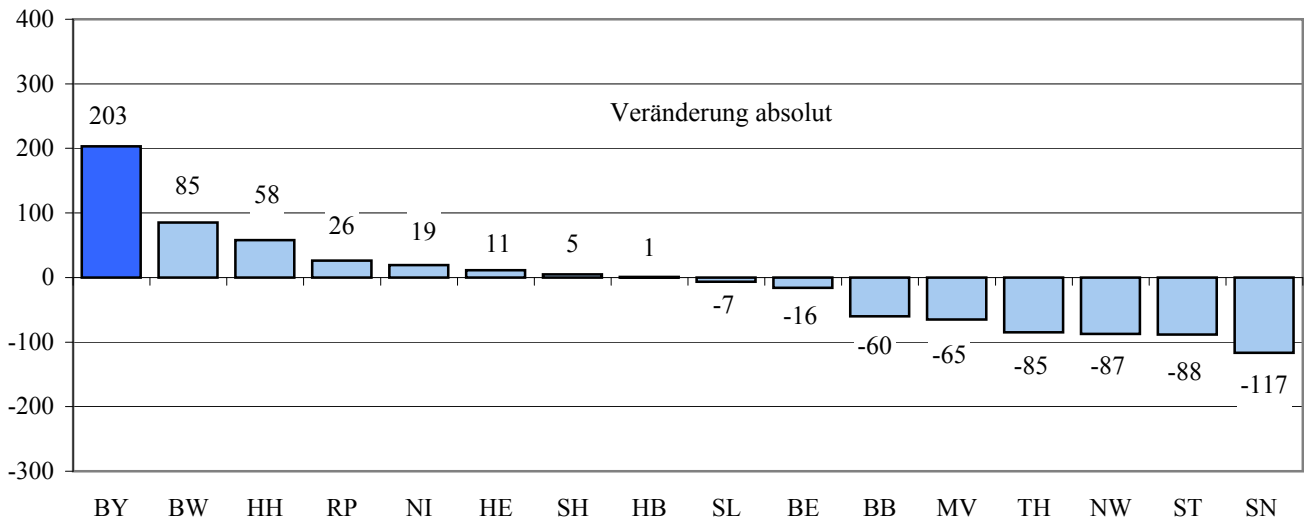
^{*)} Sozialversicherungspflichtig Beschäftigte; 2010 vorläufig

noch Tab. 9: **Beschäftigtenentwicklung^{*)} in Deutschland und den Ländern 2000 - 2010**

jeweils Juni	Schleswig-Holstein	Bremen	Hamburg	Berlin	Brandenburg	Mecklenburg-Vorpommern	Sachsen	Sachsen-Anhalt	Thüringen
i n 1 0 0 0									
2000	819,5	283,6	762,5	1 139,1	811,0	590,7	1 526,5	837,2	822,9
2001	819,1	286,5	774,9	1 125,7	778,8	565,8	1 476,8	808,4	794,7
2002	814,0	284,7	768,7	1 103,8	759,8	548,8	1 421,2	784,2	770,8
2003	793,4	280,5	750,1	1 065,4	732,9	526,5	1 395,0	763,1	741,3
2004	779,5	273,4	739,2	1 042,3	715,5	511,7	1 368,5	745,4	728,9
2005	770,6	269,7	738,5	1 013,8	698,9	499,0	1 332,2	720,0	708,3
2006	780,2	271,9	752,3	1 024,5	705,8	503,6	1 342,6	724,8	713,3
2007	795,1	278,8	772,0	1 047,8	724,9	511,6	1 373,3	733,7	726,0
2008	813,0	285,0	797,5	1 081,7	737,1	520,6	1 398,8	743,9	736,8
2009	816,0	283,1	809,3	1 106,2	738,2	520,8	1 386,5	742,0	722,8
2010	824,5	284,6	820,2	1 123,2	751,0	525,8	1 409,8	749,1	738,0
V e r ä n d e r u n g e n i n %									
2000/2010	0,6	0,3	7,6	- 1,4	- 7,4	- 11,0	- 7,6	- 10,5	- 10,3
2001	0,0	1,0	1,6	- 1,2	- 4,0	- 4,2	- 3,3	- 3,4	- 3,4
2002	- 0,6	- 0,6	- 0,8	- 1,9	- 2,4	- 3,0	- 3,8	- 3,0	- 3,0
2003	- 2,5	- 1,4	- 2,4	- 3,5	- 3,5	- 4,1	- 1,8	- 2,7	- 3,8
2004	- 1,8	- 2,5	- 1,5	- 2,2	- 2,4	- 2,8	- 1,9	- 2,3	- 1,7
2005	- 1,1	- 1,4	- 0,1	- 2,7	- 2,3	- 2,5	- 2,7	- 3,4	- 2,8
2006	1,3	0,8	1,9	1,1	1,0	0,9	0,8	0,7	0,7
2007	1,9	2,5	2,6	2,3	2,7	1,6	2,3	1,2	1,8
2008	2,3	2,2	3,3	3,2	1,7	1,8	1,9	1,4	1,5
2009	0,4	- 0,7	1,5	2,3	0,1	0,0	- 0,9	- 0,3	- 1,9
2010	1,0	0,5	1,3	1,5	1,7	1,0	1,7	1,0	2,1

Beschäftigtenentwicklung^{*)} in Deutschland im Juni 2000 - 2010

in 1 000



^{*)} Sozialversicherungspflichtig Beschäftigte; 2009 vorläufig

Tab. 10: **Beschäftigte und Umsatz im Verarbeitenden Gewerbe Bayerns Januar-Dezember 2010**
(Betriebe von Unternehmen mit im allgemeinen **50 oder mehr** Beschäftigten)

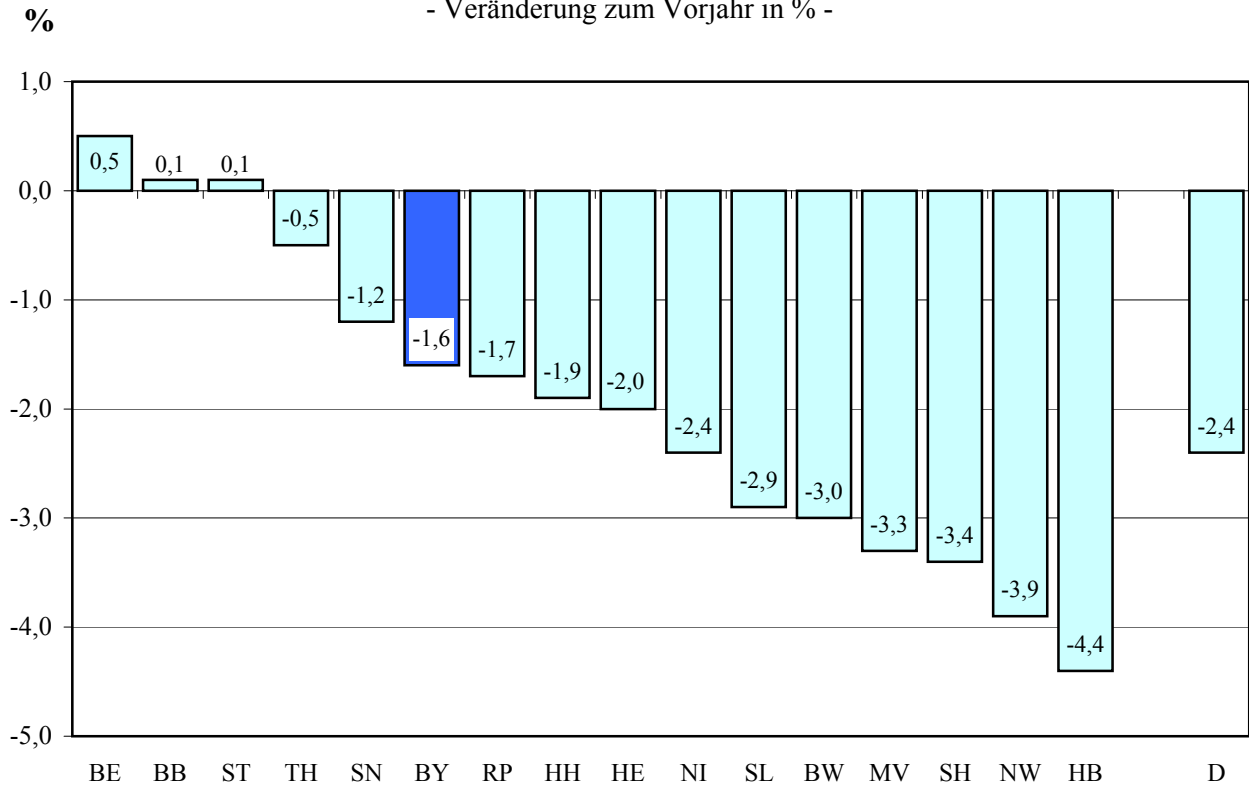
	Beschäftigte	Umsatz	Veränderung zum Vorjahr in %		Export- quote *)
	Anzahl	Mio €	Beschäftigte	Umsatz	
insgesamt	1 025 988	296 179	-1,6	13,2	52,9
Maschinenbau	184 565	37 037	-2,1	12,0	62,5
H. v. Kraftwagen und Kraftwagenteilen	163 789	92 238	-2,2	19,7	68,5
H. v. elektrischen Ausrüstungen	89 760	19 465	-2,9	18,6	59,3
H. v. Nahrungs- und Futtermitteln	81 663	18 260	4,4	3,1	21,6
H. v. Metallerzeugnissen	69 187	11 100	-2,7	14,9	29,9
H. v. DV-Geräten, elektron. u. opt. Erzeugn.	67 541	26 673	-3,1	19,7	57,6
H. v. Gummi-, Kunststoffwaren	61 658	10 849	-1,6	15,3	39,8
H. v. chemischen Erzeugnissen	45 059	13 059	-1,9	19,5	61,9
Rep. u. Inst. v. Maschinen u. Ausrüstungen	40 556	10 587	5,4	19,4	59,9
H. v. Glas, Keramik, Steine und Erden	37 042	5 833	-0,1	9,1	29,2
Metallerzeugung und -bearbeitung	22 809	6 110	-2,9	46,4	42,1
Sonstiger Fahrzeugbau	22 729	5 728	-10,1	-29,7	62,2
Herstellung von sonstigen Waren	22 152	4 023	1,0	9,1	52,0
Herstellung von Möbeln	21 457	3 685	-0,7	4,6	23,4
H. v. Papier, Pappe und Waren daraus	18 378	5 447	-1,7	14,0	37,6
H. v. Druckerzeugn., Vervielfältigung v. bespielten Ton-, Bild- und Datenträgern	16 234	2 680	-6,5	-5,3	15,5
Getränkeherstellung	11 115	2 773	-0,4	-2,5	8,5
Herstellung von Textilien	11 075	2 169	-3,9	12,5	52,1
H. v. Holz-, Flecht-, Korb- und Korkwaren	10 584	2 410	0,4	13,1	26,4
Herstellung von Bekleidung	9 505	2 011	-5,8	-2,1	37,0
H. v. Leder, Lederwaren und Schuhen	6 485	1 102	0,2	16,0	19,9
H. v. pharmazeutischen Erzeugnissen	6 418	1 573	2,2	10,1	46,3
Bergbau u. Gewinnung v. Steinen u. Erden	2 714	473	-3,0	6,2	19,4
Tabakverarbeitung	•	•	•	•	•
Kokerei und Mineralölverarbeitung	•	•	•	•	•

*) Auslandsumsatz in % des Gesamtumsatzes

Beschäftigtenentwicklung im Verarbeitenden Gewerbe^{*)} in Deutschland

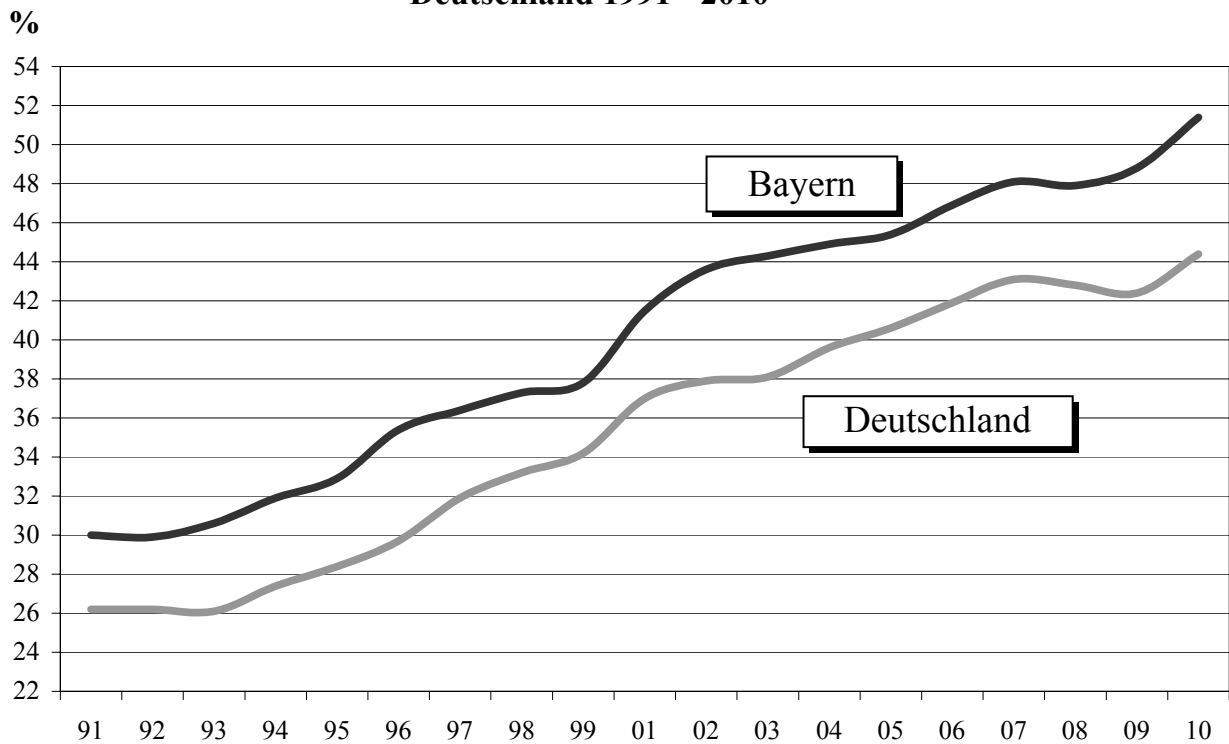
Januar - Dezember 2009/2010

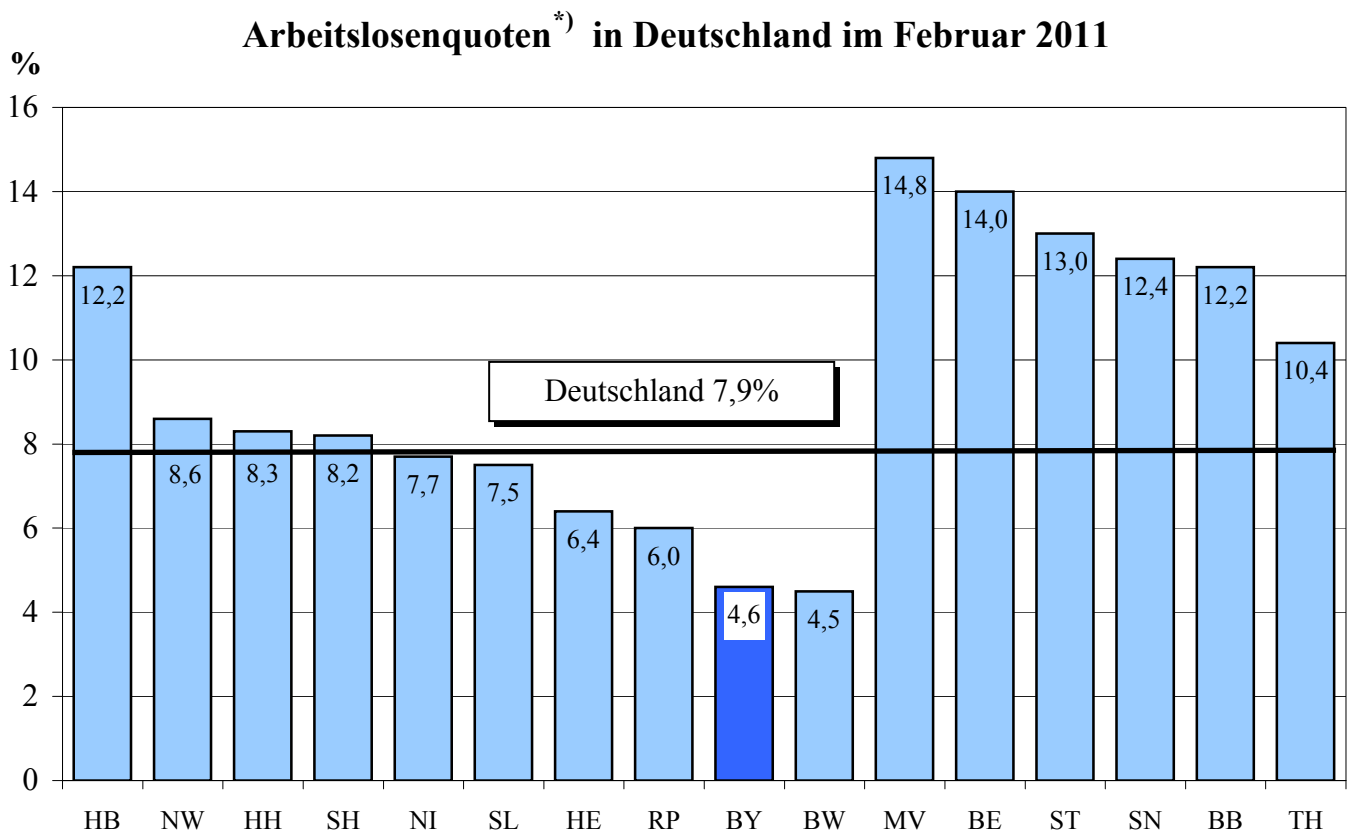
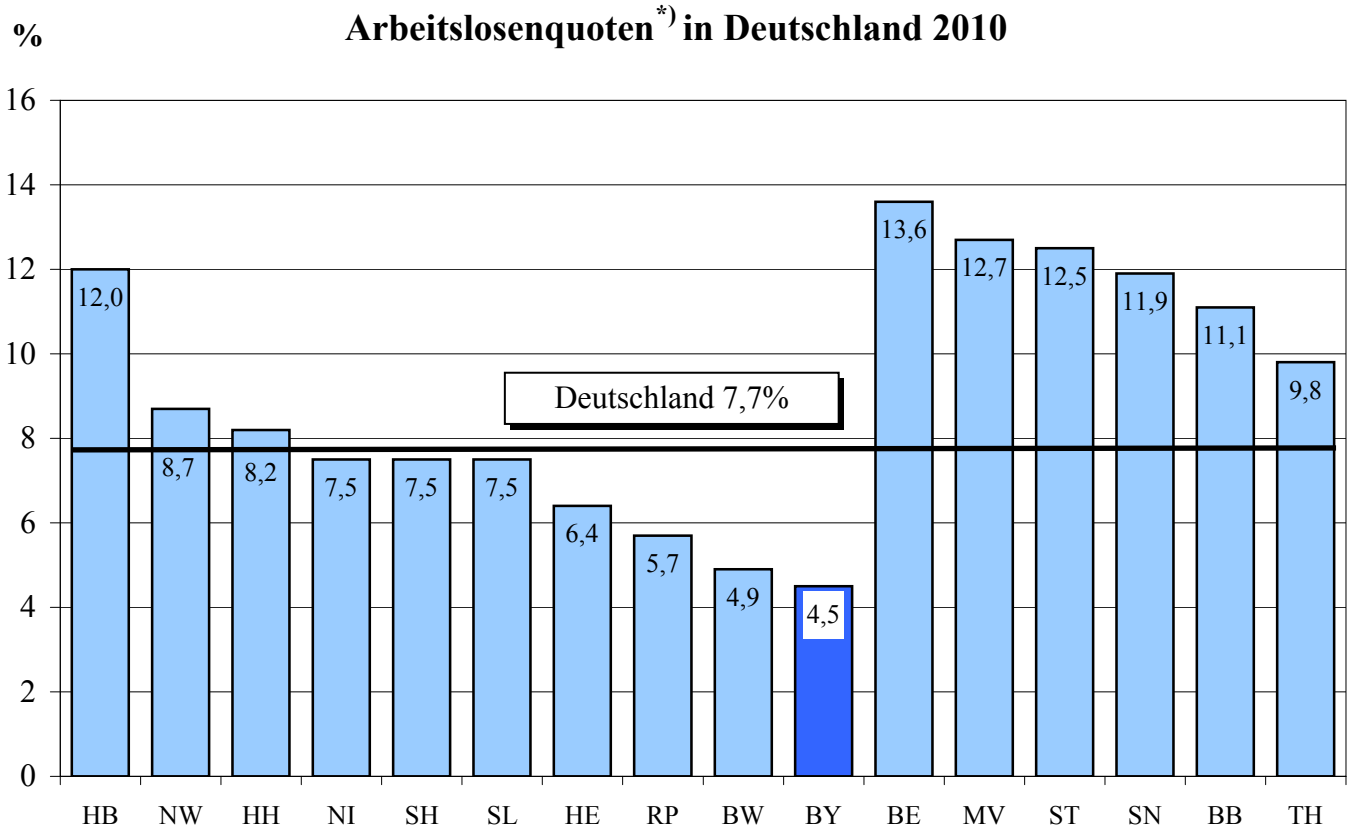
- Veränderung zum Vorjahr in % -



^{*)} Betriebe von Unternehmen mit im allgemeinen 50 oder mehr Beschäftigten

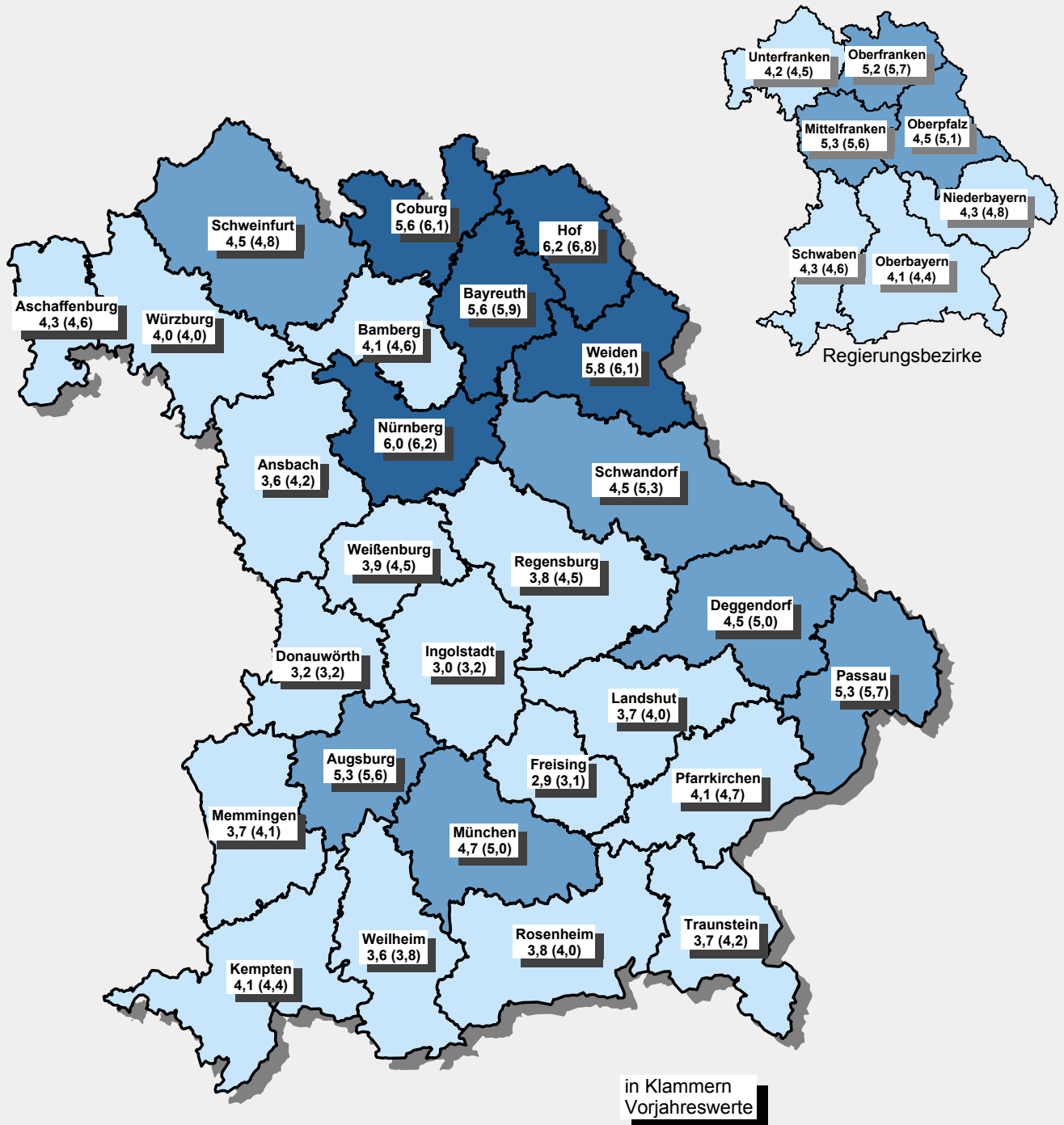
Exportquoten des Verarbeitenden Gewerbes in Bayern und in Deutschland 1991 - 2010





*) Arbeitslose in % aller zivilen Erwerbspersonen

Arbeitslosigkeit in den bayerischen Agenturbezirken im Jahr 2010



Agenturbezirk

Maßstab 1:2 000 000

Arbeitslose in % aller zivilen Erwerbspersonen

Light Blue	2,9 bis unter 4,5
Medium Blue	4,5 bis unter 5,5
Dark Blue	5,5 bis 6,2

Bayern	4,5
Alte Länder	6,6
Neue Länder	12,0
Deutschland	7,7

Tab. 11: **Arbeitslose im Bezirk der Regionaldirektion Bayern 2010**

Agenturen für Arbeit Regierungsbezirke Regionaldirektion	Jahresdurchschnitt				Rangfolge in der Regional- direktion
	Arbeitslose		Arbeitslosenquote		
	insgesamt	Veränderung zum Vorjahr	alle	ab- hängigen	
			zivilen Erwerbspersonen		
	Anzahl	in %			
Ansbach	6 352	-13,2	3,6	4,2	4
Aschaffenburg	8 679	-7,8	4,3	4,9	16
Bamberg	7 415	-9,8	4,1	4,7	13
Bayreuth	7 493	-5,3	5,6	6,4	23
Coburg	8 147	-8,4	5,6	6,4	24
Hof	7 471	-9,9	6,2	7,1	27
Nürnberg	38 908	-1,6	6,0	6,9	26
Regensburg	11 213	-14,1	3,8	4,4	9
Schwandorf	10 252	-14,1	4,5	5,2	17
Schweinfurt	10 550	-7,9	4,5	5,1	18
Weiden	6 215	-5,4	5,8	6,6	25
Weißenburg	3 810	-12,0	3,9	4,5	11
Würzburg	10 815	-0,7	4,0	4,5	12
Augsburg	17 980	-5,0	5,3	6,1	21
Deggendorf	8 075	-9,1	4,5	5,2	19
Donauwörth	3 913	-0,9	3,2	3,6	3
Freising	4 801	-3,2	2,9	3,4	1
Ingolstadt	7 379	-5,4	3,0	3,4	2
Kempten	10 193	-4,8	4,1	4,7	14
Landshut	6 529	-8,8	3,7	4,2	6
Memmingen	9 419	-8,1	3,7	4,3	7
München	56 884	-4,2	4,7	5,4	20
Passau	8 723	-4,7	5,3	6,1	22
Pfarrkirchen	7 328	-10,8	4,1	4,7	15
Rosenheim	10 170	-3,9	3,8	4,3	10
Traunstein	4 931	-10,5	3,7	4,2	8
Weilheim	5 966	-3,8	3,6	4,1	5
Oberbayern	95 116	-4,9	4,1	4,7	-
Niederbayern	27 445	-7,9	4,3	5,0	-
Oberpfalz	26 244	-12,2	4,5	5,1	-
Oberfranken	30 186	-8,4	5,2	6,0	-
Mittelfranken	49 070	-4,1	5,3	6,1	-
Unterfranken	30 043	-5,4	4,2	4,8	-
Schwaben	41 505	-5,3	4,3	4,9	-
Bayern	299 610	-6,2	4,5	5,1	-
Deutschland	3 244 470	-5,2	7,7	8,6	-